

ARKITEKTUR

6/2017
SEK 115
NOK 145
EUR 15
BYGGNAD
INTERIÖR
PLAN
LANDSKAP

MAX IV OCH SNØHETTAS LANDSKAP
UPPSALAS STORA FÖRVANDLING
SPÅRVAGNEN SOM STATUSHÖJARE
SJÖAR FÖR LUNDS STUDENTER



Lärolandskap

Utbildning som tillväxtmotor

NR 6 · 2017

INNEHÅLL



s70
Humanistteatern i Uppsala av White är ett av projekten som diskuteras i det här numrets fördjupning om Uppsala.

FOTO AKSEL ALVAREZ JURGUESON

s17 Ledare.

NYTT OM ARKITEKTUR

- s18 **Debatt.** Lisa Deurell om arkitekten som aktivist.
- s20 **Vinkel.** Rasmus Wærn om fasadarkitektur och folkets förtroende.
- s23 **Spårat.** Arkitekturhistoria i sociala medier.
- s24 **Jargong.** Inkluderande och Butiksdöd – nya ord i tiden.

TEMA: LÄROLANDSKAP

- s26 **Idé.** Julia Svensson om universiteten och deras städer.
- s28 **Extrem funktionalism.** MAX IV i Lund av Fojab.
- s36 **Bra vibrationer.** MAX IV landskap av Snøhetta.
- s44 **Dialog.** Juul Frost om Örebro handelshögskola.
- s52 **Abstrakt attityd.** Johanneberg Science Park av White.
- s58 **Skönare sjöar.** Sjöarna på Lunds tekniska högskola av Sweco.
- s64 **Perspektiv.** Lina Kalmteg om universitet i litteraturen.
- s68 **Essä.** Dan Hallemar om spåravnens roll i kunskapsstaden.

FÖRDJUPNING: UPPSALA

- s72 **Analys.** Claes Caldenby om ett nytt större Uppsala.
- s76 **Tre danskar** Segerstedthuset, Uppsala entré och USIF Arena.
- s84 **Essä.** Slottsarkitekten Tomas Lewan om Uppsalas expansion och de historiska värdena.

KULTUR

- s91 **Krönikan.** Annica Kvint har sett filmen om Ryue Nishisawas Pritzker-vinnare i Tokyo.
- s92 **Recenserat.** En utställning om norsk arkitektur och böcker om landskap, Malmö samt conceptualism.
- s99 **Podcast Staden.**
- s101 **Nästa nummer.**
- s102 **Arkitekturfotot.**

OMSLAGSBILD

MAX IV i Lund av Fojab. Landskap av Snøhetta.

FOTO FELIX GERLACH



*LÄROLANDSKAP

Universiteten är inte bara utbildningsinstitutioner, de är också tillväxtmaskiner. Många städer samarbetar därför allt mer med sina universitet och högskolor. Projekten i det här numret är alla olika uttryck för den här utvecklingen, som MAX IV i Lund på bilden ovan.

FOTO FELIX GERLACH

s44
Örebro nya handelshögskola, ritad av Juul Frost, är ett exempel på hur högskola och stad närmar sig varann. Det stora auditoriet för 500 personer används även för externa events och konferenser.

FOTO FELIX GERLACH



ARKITEKTUR

BYGGNAD
INTERIÖR
PLAN
LANDSKAP

SVENSK
ARKITEKTUR
SEDAN 1901

www.arkitektur.se

REDAKTION



Julia Svensson
chefredaktör



Annica Kvint
redaktör



Per Bornstein
redaktör



Claes Coldenby
redaktör

Medarbetare i detta nummer:
Karin Berggren
Lisa Deurell
Kasper Dudzik
Anders Fredriksén
Åke Eison Lindman
Felix Gerlach
Dan Hallemar
Erica Jacobson

Lina Kalmteg
Anders Kling
Tomas Lewan
Katarina Rundgren
Mikal Schlosser
Ingrid Sommar
Jitka Svensson
Uffe Weng
Rasmus Wærn
Ola Österling

Redaktionskommitté:
Love Arbén, arkitekt, inredningsarkitekt
Mikael Bergquist, arkitekt
Per Bornstein, arkitekt
Ylva Frid, arkitekt
Lena From, projektchef, Statens Konstråd,
Catharina Gabriellsson, arkitekt, forskare
Per Haupt, arkitekt
Susanne Ingo, arkitekt, regionplanerare
Bengt Isling, landskapsarkitekt
Ulrika Karlsson, landskapsarkitekt
Anders Kling, landskapsarkitekt
Tomas Lauri, arkitekt
Tomas Lewan, arkitekt
Helena Mattsson, arkitekt, lektor KTH
Johan Mårtelius, arkitekt, professor
i arkitekturhistoria KTH
Katarina Rundgren, arkitekt
Rasmus Wærn, arkitekt
Malin Zimm, arkitekt
Johan Örn, arkitekturhistoriker

Lokalombud:
Malmö: Katarina Rundgren, arkitekt
Göteborg: Per Bornstein, arkitekt

I DETTA NUMMER:



Lina Kalmteg är kulturjournalist. Hon romandebuterade 2016 med *Jag såg livet tvingas i mig*. I det här numret skriver hon om litteratur i universitetsmiljö.



Jitka Svensson, som är delägare av MORF landskapsarkitektur, har fokus på gestaltning, undervisning och skrivande. I det här numret recenserar hon projektet LTH Sjöarna.

Adress:
Box 5027
102 41 Stockholm

Besök:
Storgatan 41

E-post redaktion:
redaktionen@arkitektur.se
fornamn.efternamn@arkitektur.se
(För prenumerationsärenden och adressändring se nedan.)

Webb:
www.arkitektur.se

Arkitektur utges av:
Arkitektur Förlag AB

Verkställande direktör:
Malin Nasiell, malin.nasiell@arkitektur.se

Annonsansvarig tidskrift:
Isa Ekstedt, isa.ekstedt@arkitektur.se
tel +46 (0)8 702 78 58

Sälj- och marknadsansvarig förlaget:
Sara Henrikson, sara.henrikson@arkitektur.se

Beställning, böcker och lösnummer:
www.arkitektur.se

Prenumeration/Subscription:
Prenumerationsärenden kan göras på nätet:
arkitektur.prenservice.se
Ha gärna prenumerationsnumret till hands!
För personlig service:
Tel +46 (0)770 45 71 27, 8.30-16

Bankgiro:
532-5642

Priser/Subscription rates:
8 nummer per år/8 issues

SVRIGE (inkl 6% moms)	SEK
Helår	745
Helår + klotband	1810
Helår + halvfranskt band	2350
Studerandeprenumeration	445
Lösnummer	115
Övriga Norden/Nordic countries: (inkl 6% moms)	1053
Norden företag (ange VAT-nr)	993

UTLANDET/ABROAD	
EU COUNTRIES (VAT 6% included)	1336
EU VAT-registered companies	1260
OTHER COUNTRIES	1330

ISSN 0004-2021

För ej beställt insänt material ansvaras ej.
Arkitekturs upplaga kontrolleras av TS.
Medlem i Sveriges Tidskrifter
och Sveriges Kulturtidskrifter.

© Arkitektur Förlag AB

MAX IV, LUND
FOJAB ARKITEKTER
MAX IV LANDSKAP, LUND
SNØHETTA
ÖREBRO HANDELSHÖGSKOLA, ÖREBRO
JUUL FROST ARKITEKTER
JOHANNEBERG SCIENCE PARK, GÖTEBORG
WHITE ARKITEKTER
SJÖARNA LTH, LUND
SWECO ARCHITECTS
SEGERSTEDTHUSET, UPPSALA
3XN
UPPSALA ENTRÉ, UPPSALA
SVENDBORG ARCHITECTS
USIF ARENA (ÄVEN I NR 8/2012), UPPSALA
CHRISTENSEN & CO. ARKITEKTER

PROJEKT I NR 6 · AUGUSTI 2017

Tidskriften Arkitektur har som
uppdrag att dokumentera svensk
arkitektur. Sedan 1901.

FRESCATIUNIVERSITETET,
STOCKHOLM
DAVID HELLDÉN
LINKÖPINGS HÖGSKOLA
AI-GRUPPEN

PROJEKT I NR 7 1972

Grafisk form:
Tobias Berving/ETC Kommunikation
Repro och tryck:
Göteborgstryckeriet, Mölndal 2017



Inkluderande

JARGONG

Butiksdöd

Plötsligt gapar skyltfönstren tomma. När köpladorna blivit fler än någonsin växlar detaljhandeln över till nät-handel, med igenbommade butikslokaler som resultat.

Butiksdöden är här. Enbart butikskedjan Sears stänger i år 300 av tidigare drygt 2 000 butiker. Så, är detta slutet på innerstaden som vi känner den? Eller bara en sund reaktion på ett drygt decennium av hetskonsumtion? Och vad blir kvar när butikskedjorna tagit ner skylten?

Men samtidigt finns en motvikt i form av andra aktörer med ett annat erbjudande. Små attraktiva butiker, ofta på billigare bakgator och innergårdar i storstädernas centrumnära läge. Butiker som Göteborg Manufaktur, Second Sunrise i Stockholm eller Meadow i Malmö erbjuder ett personligt tilltal, högkvalitativa produkter. Ofta producerade i liten skala med tydlig avsändare, i ett handplockat urval, med hemsida och butik i ett gemensamt erbjudande.

Butiken var kanske inte död. Den behövde bara utvecklas till något nytt, något mer intressant och bättre anpassat till den tid den verkar i. ○ PB

Parkparty-fiering

Med jämna mellanrum byts de alltför slitna orden ut mot nya. "Social hållbarhet handlar om att bygga ett inkluderande samhälle", stod det till exempel i tävlingsprogrammet för Vallastaden. Inom pedagogiken finns redan en inkluderingsforskning och det talas om en inkluderande skola där elever med behov av stöd ska känna sig lika hemma. Men vilka är orden som byts ut? Står "inkluderande" i stället för "jämlikt" eller "rättvist", som anses alltför politiska? Och är "inkluderande" släkt med "utanförskap", alltså föreställningen att samhället är ohjälpligt delat och att vi på sin höjd kan bota symptomen? . ○ CC

Att staden blir alltfler stockholmares vardagsrum märks inte minst i parkerna. Många bor litet och flyttar därför ut kalaset i det gröna. I "min" park har det ofta varit ballonger i träden och barnkalas på gräsmattan. Men på sistone har det dykt upp ett helt nytt fenomen: mina grannar sätter upp partytält i den allmänna parken och det får mig att undra: "Är jag bjuden på det här partyt? Var går egentligen gränsen mellan privat och offentligt?" Att sätta upp ett partytält i en offentlig park är att smygprivatisera och det är inte okej, visar det sig.

Detsamma gäller alla typer av konstruktioner. Att ställa ut ett bord ses också som en annektering av en yta som är allmän. Vill man ta reda på om en plats är bokad för ett evenemang vid en viss tidpunkt kan man kontakta Evenemangsenheten på trafikkontoret, 08-508 272 00. Och har festarrangören inte sökt och fått tillstånd hos polisen (och det får man inte för en privat fest) är det så gott som fritt fram att gå in och be att få en drink. Skål. ○ AK

*LÄROLAND SKAP

Så växer universiteten
in i städerna.

IDÉ JULIA SVENSSON

De städer som växer mest i Sverige är ofta universitetsstäder. I en postindustriell värld är det utbildning och forskning som ger ringar på vattnet i form av nya företag och arbeten samt lockar skattebetalare och verksamheter.

Projekten i det här numret visar på olika sätt hur städer, av nödvändighet, blir allt mer måna om sina högskolor och universitet. Kompetens är eftertraktat, och förutom med ett fint universitet måste forskare lockas med en rik livsmiljö.

I de klassiska lärostäderna har universiteten funnits så länge att de är en del av den historiska stadskärnan. På andra platser ligger universitetet en bit bort från sin stad, en vanlig placering under 1960- och -70-talen. Det var under den här tiden som Stockholms universitet flyttade till Frescati och Linköpings universitet anlades ute på åkern.

I tider av stads- och kommunkonkurrens vill man återigen inkorporera utbildningen i staden. Den nya stadsdelen Vallastaden, som presenterades i Arkitekturs förra nummer, är Linköpings sätt att få universitetet att närma sig centrum. I Stockholm planeras Albanoprojektet mellan Frescati och KTH, även det ett sätt att koppla samman stadskärnan med universitetet. Och när Lund nu får anläggningarna Max IV (sid 28) och kommande ESS, är den nya stadsdelen Brunnshögs spårvagnsförbindelse med centrum en prioritet. En tätare relation planeras också mellan Ultuna och Uppsala.

Det finns dock inga enkla recept. Arkitekterna Juul Frost, som ritat Örebro's nya handelshögskola och länge arbetat med universitetsstäder, betonar att det är skillnad mellan fallen. Ett universitet som ligger långt utanför stadskärnan behöver en stor andel *plug-in* från "sin" stad. Ett exempel på det är Lancaster, där staden till exempel byggt en teater på universitetsområdet.

Universitet som ligger mitt i staden, menar de, måste istället *ge plug-out* till staden. Som i det centrala universitetet i Manchester, där öppna föreläsningar varit ett sätt att bjuda in den omgivande staden. ◦

PROJEKT FOTO FELIX GERLACH

Extrem funktionalism

I MAX IV har arkitekterna främst haft estetiskt spelrum i den stora ringens tak och i kontorsmiljön, skriver Katarina Rundgren.

MAX IV, Lund

FOJAB arkitekter

Vänster. Den stora lagringsringens aluminiumskärm är en lanternin som ger indirekt ljus. Den kragar ut över det underliggande fönsterbandet och skärmar experimentstationerna från direkt solljus.

MAX IV

KOMMENTAR KATARINA RUNDGREN

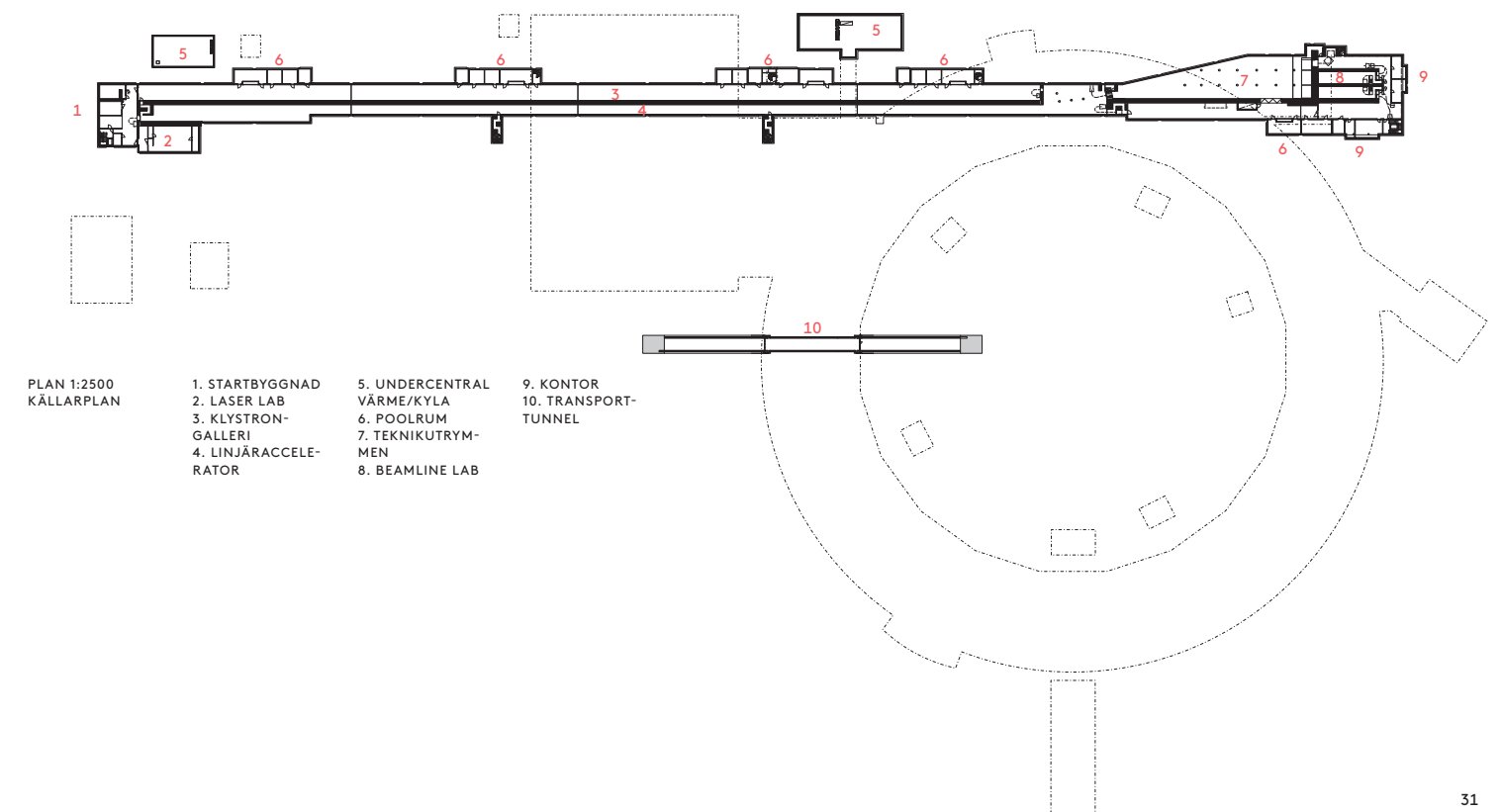
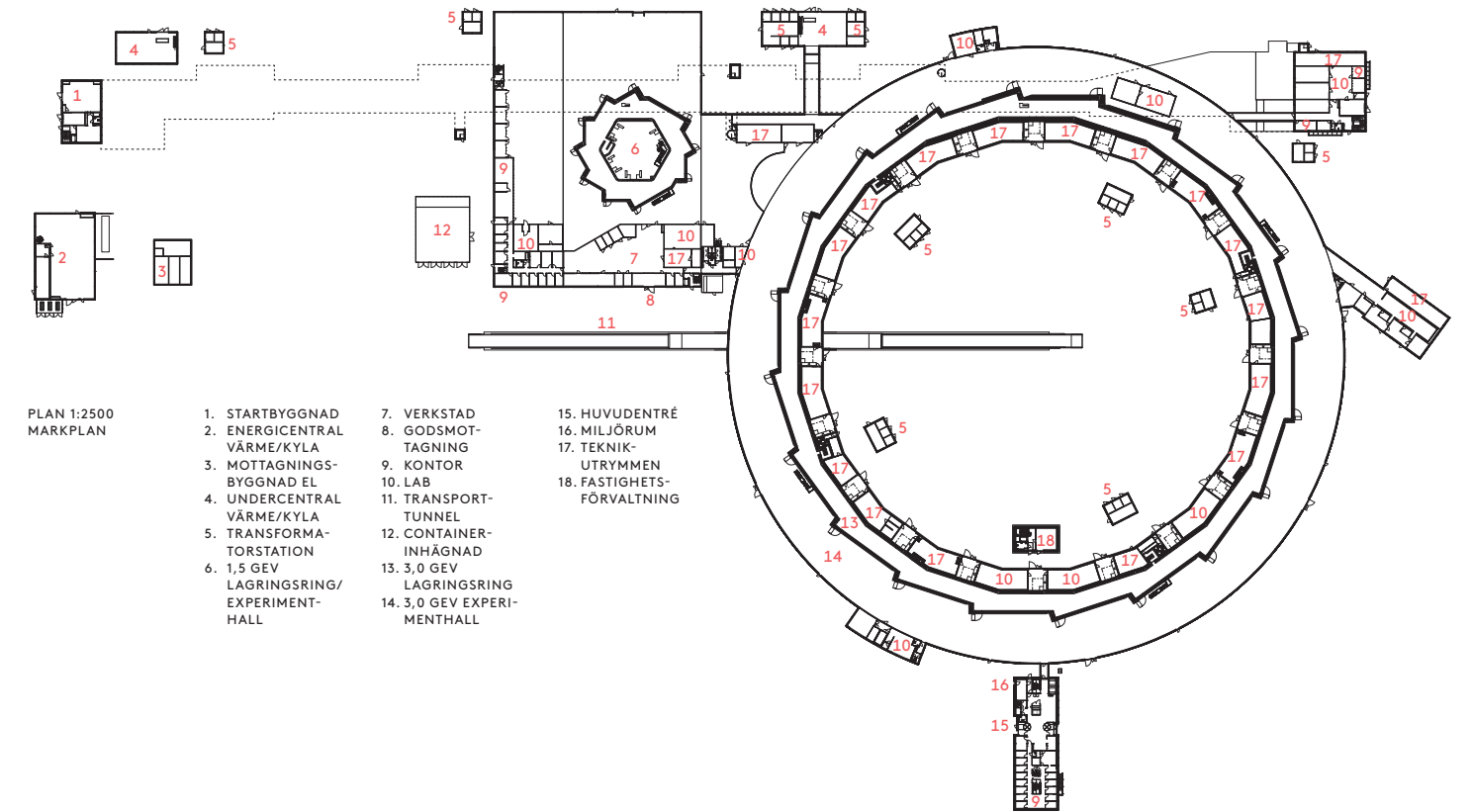
I nordöstra Lund står forskningsanläggningen MAX IV nu klar – en av Lunds två nya nyckelanläggningar i en internationell forskningsinfrastruktur, länkade till Köpenhamn och Kastrup via Lunds första spårväg. Synkrotronljuskällan MAX IV och neutronljusmikroskopet ESS kommer i ett antal år vara de absolut mest ljusstarka och kraftfulla i sitt slag – materialvetenskapens motsvarighet till Iphone 8, 9 och kanske 10. Beslutet om lokalisering av anläggningarna, i konkurrens med andra europeiska städer, gör Lund till en vinnare i den kommunala attraktivitetskampen. För innovation och entreprenörer skapar ju jobb, skatteunderlag och tillväxt – en tankegång som sedan länge är bekant.

Det nybyggda laboratoriet MAX IV (Microtron Accelerator for X-rays) kan ses som en uppgradering av de anläggningar som i version I, II och III sedan 1985 funnits i Lund. Att driva anläggningen kräver – förutom ca 350 miljoner kronor om året – också personal med unik kompetens. En sorts forskningsvärldens jättepandor, högspecialiserade, sällsynta och svåra att hitta. Inte ens världens briljantaste synkrotronljus räcker för att locka dem, det måste också finnas ett attraktivt habitat. Därför växer stadsdelen Brunnsåker upp på jordbruksmarken kring anläggningarna. En blandad och tät stadsmiljö med tonvikt på vetenskap, forskning och hållbarhet som ska skapa så mycket synergieffekter som möjligt för Lund och regionen.

Resan började 2010 med ett parallellt uppdrag där »

Nedan. Vy mot kontoret och anläggningens huvudentré. Byggnaden spänner fritt 43 meter över den stora experimenthallen och lagringsringen. Det ger access

från kontoret till ytan innanför lagringsringen. Genom att skilja konstruktionerna åt fortplantas inte stegvibrationerna från kontoret till experimenthallen.



Fojab valdes ut att gestalta byggnaden i konkurrens med bland andra 3XN, Grimshaw och Snøhetta. Redan innan tävlingen avgjordes hade de som genomförande arkitekt påbörjat projekteringen av anläggningens underjordiska delar. En envis missuppfattning är att Snøhetta och Fojab båda vann det parallella uppdraget och att projektet utformats gemensamt. Men Fojab har stått för byggnadens projektering och genomförande och Snøhetta för landskapsutformningen i en 100 procent strikt uppdelning.

Efterhand upptäckte Fojab att allt inte var helt på plats för att bygga en sådan här anläggning. Under två år växte därför brieven fram i tätt samarbete med brukarna. I byggnaden ska elektroner accelereras till nästan ljushastighet och ledas in i den lilla eller stora lagringsringen. Där tvingas de avge en intensiv ljusstråle, tunn som ett hårstrå, som via strålrör leds ut till forsknings- och experimentstationer utmed ljusringen. Minsta vibration och ljusstrålen störs. Det innebär att alla ingående delar – kontorsbyggnad, elförsörjning, värme, kyla, ventilation – har fått lösas på ett extremt vibrationshämmande sätt.

Projektet har alltså präglats av en extrem variant av *form follows function*. Det estetiska spelrummet har främst funnits i utformningen av den stora ringens tak samt i kontorsbyggnaden. Taket upplevs som en perfekt silverring i mattborstad metall, men denna del är egentligen en bit av fasaden, en skärm som binder samman ett vertikalt och ett horisontellt ljusinsläpp. Lanterninen ger indirekt ljus i lagringsringens experimenthall och får kvällstid taket att sväva.

Arkitekturen i huvudbyggnaderna har en tydlighet som bidrar till att göra projektet begripligt. Lagringsringen ser perfekt rund och högteknologisk ut, den skimrar skarpt i solljuset. Ljuseffekten parafraserar den underjordiska ljusstrålen där elektroner susar runt runt. Kontorsbyggnaden kliver försiktigt över ringen och förmedlar visuellt känsligheten för vibrationer. Dess vita, starkt horisontella metallfasad med ett spel mellan täta och glasade partier åkallar samtida internationella kontorsbyggnader. En lagom spektakulär byggnad där forskare från hela världen kan känna sig bekväma. Här ryms inga galna vetenskapsmän, snarare livspusslande synkrotronister på ständig resa, som här »



Vänster. MAX IVs besökare, liksom de som färdas förbi anläggningen, möts av Lina Selanders konstverk *Mehr Licht!*.

Det är 1 500 dioder integrerade i kontorets fasad som visar över nio timmar film om ljus.

Nedan. Inne i stora experimenthallen, vy mot den stora lagringsringen. Varje station markeras med en

kulör ur ljusspektrumet. Experimentstationer med radioaktiv strålning är markerade med orange kulör.



kan sjunka ner i en Hay-fåtölj och blicka ut över slätten. Forskare är ingen bortskämd beställargrupp, de måste nästan tvingas på den komfort som är självklar på moderna arbetsplatser. I förra anläggningen satt forskarna ute i ett bullrande myller av datorer och sladdar, nu arbetar de i lokaler som faktiskt är ritade för vad de används som.

Landskapet och silverringens helhet är det som kommunicerar mest sett från E22:an i 110 km/t. Den tydliga gesten för med sig att den tredje delen i byggnadsprogrammet – ett antal olika stora tekniklädor av betong med sedumtak – ges minimalt fokus. Hur många teknikhus som än behöver adderas när ytterligare strålrör byggs ut, komprometteras inte huvudgreppet.

Dock är det intressant att Fojab just där de faktiskt hade en gnutta frihet – i taket och kontorsvolymen – valde så uppenbara estetiska grepp. Visst är det ett projekt där komplexiteten mår väl av att tonas ned, men kanske kunde de slitit mer med att förmedla högteknologi bortom den palett vi så väl känner igen från kontor som Foster eller Grimshaw. För den släta utsidan "ljuger" ju. Insidan är inte slick eller smooth. Snarare en extrem variant av verkstad, full med osannolika mikroskop, kabelstegar, skärmar, vagnar, mildals av sladdar, dessutom under konstant om- och tillbyggnad. Så ser *hightechen* ut på

riktigt. Arkitektoniska utforskanden av detta hade varit minst lika intressanta att se.

Tengbom fick uppdraget att utforma den verksamhetsspecifika inredningen och de experimentstationer som kopplas till varje strålrör. Inne i byggnaden är det funktion, flexibilitet och transparens som gäller. Här pågår byggande hela tiden och kommer i princip aldrig att bli färdigt, eftersom alla stationer hela tiden behöver utvecklas.

Det här är ingen tillrättalagt kreativ miljö utan ett labb, en forskningsstation, och kanske just därför så häftigt. Den runda experimenthallen är gigantisk, nästan sublim, så stor att vanliga måttstockar upphävs. Strålrörens olika experimentstationer utgör gränssnittet mellan synkrotronljus och människa. I orangea metallboxar finns den elektromagnetiska strålningen och respektive mikroskop som kopplar till strålröret, i vita boxar som mjukas upp med trädetaljer bearbetas data och förbereds experiment – en enkel men kommunikativ inredningslösning. Färgkodning i regnbågens spektra av datorrum, serverrum och andra funktioner skapar orienterbarhet utmed lagringsringen och kopplar till verksamhetens tematik. En miljö som kanske faktiskt kan inspirera till de där Nobelprisen vi så gärna vill ha. ◦

KATARINA RUNDGREN

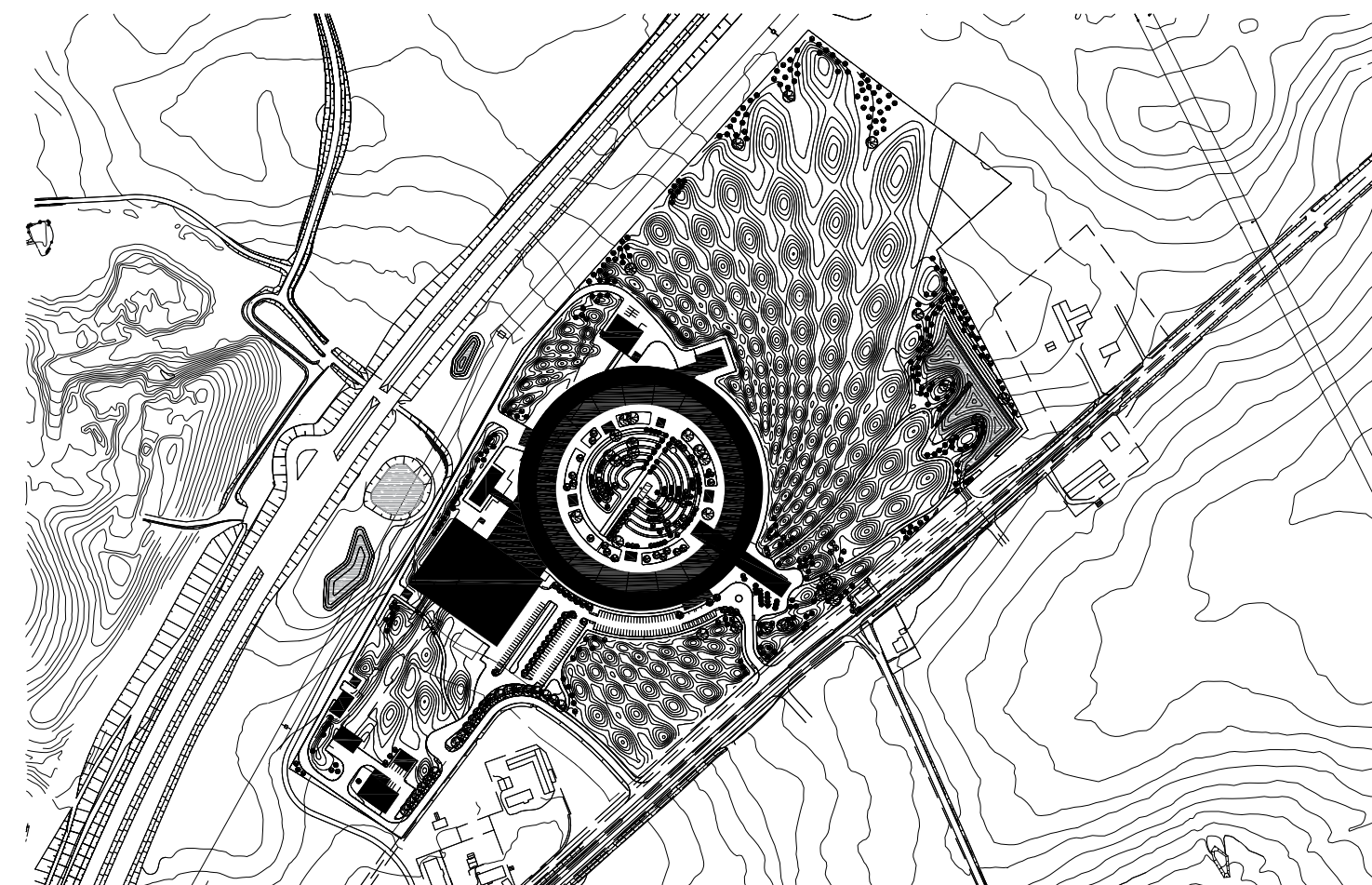


Vänster. Vy sektion. Snitt genom lagringsringen med omgivande teknisk infrastruktur och hallen med experimentstationer.

ILLUSTRATION FOJAB

Vänster nedan. Inne i stora experimenthallen. Lanterninen ger dagsljus utan direkt solinstrålning. Experimentstation 04 har inte byggts ännu. I bakgrunden

syns experimentstationen Nanolab som har sitt forskningslaboratorium dockat utanför den stora hallen. Synkrotronljusstrålen går i röret som korsar hallen.



SITUATIONSPLAN
1:6000



Arkitekten beskriver: MAX IV är den fjärde generationens laboratorium för acceleratorfysik i Lund, och kan beskrivas som ett supermikroskop. När elektroner accelereras till nästan ljusets hastighet och böjs av i sin bana med hjälp av magneter skapas synkrotronljus, en intensiv ljusstråle som möjliggör mycket detaljrika studier av molekylära ytor och strukturer. Tillämpningsområden finns till exempel inom material- och miljövetenskap, bioteknik och medicin.

MAX IV kommer att utvecklas och byggas ut under flera år framöver. Generalitet och flexibilitet har varit ledord under projekteringen, samtidigt som den avancerade processen föreskrivit mycket specifika utformningsföreskrifter vad gäller byggnadsdelarnas organisation, teknik, funktion och livslängd. Särskilt måste nämnas de ytterligt högt ställda kraven för strålskydd, vibrationsfrihet och temperaturstabilitet.

Målet har förstås varit att skapa en välplanerad och stimulerande forskarmiljö, men även att tolka och uttrycka den unika processen i såväl yttre som inre gestaltning.

Ett antal volymer, formade efter funktion och med materialbehandling och färgskala som gemensam nämnare, har länkats samman till en helhet. Med syftet att bibehålla anläggningens identitet över tid har de olika delarnas förändringsbehov identifierats och grupperats. Huvudsakligen kan tre nivåer urskiljas:

- Teknikbyggnaderna, som bedöms bli betydligt fler i framtiden, är utformade som enkla rätblock i vitbetong med sedumtak. De vilar fritt placerade på ett hav av gröna kullar.
- Lagringsringen med experimenthallen, vars strålrör kommer att byggas ut successivt. Ringens takkonstruktion kommer dock att förbli intakt och dess välvda

utsida, klädd med släta aluminiumplåtar, är tänkt att skapa illusionen av rörelse.

- Kontorsbyggnaden, som sträcker sig upp och överbrydder lagringsringen. Den förmedlar kontakten med innergården och inrymmer, förutom kontorsarbetsplatser och sammanträdesfunktioner, anläggningens huvudentré och reception. De gröna kullarna, den glänsande silverringen och den vitskimrande kontorsbyggnaden utgör anläggningens signum. Under flera år framöver kommer MAX IV att vara en världsledande markör inom den naturvetenskapliga forskningen, med stor betydelse för Lunds och hela regionens utveckling. Förhoppningsvis bidrar det arkitektoniska symbol- och ikonvärdet till att synliggöra och kommunicera detta budskap.

GREGER DAHLSTRÖM
JANIS KURSIS

FAKTA

MAX IV, Lund

Projektets namn: MAX IV Adress: Fotogatan 2, Lund Arkitekt: FOJAB Arkitekter Uppdragsansvarig arkitekt: Janis Kursis Gestaltungsansvarig: Greger Dahlström Bitr. uppdragsansvarig: Göran Hellquist Handläggare: Jonas Ruthblad Medverkande: Kerstin Sigbo, Maria Listrup, Lars Nilsson, Mikael Petterson Handläggande ing: Mikael Stemell CAD-ansvarig: Mårten Fridberg Landskap: Snehetta arkitekter Konstnärlig utsmyckning: Lina Selander Byggherre: Fastighetsbolag ML4 Entreprenadform: Totalentreprenad Byggnadsentreprenör: Peab Sverige AB Bruttoarea: 53 000 kvm Byggnadskostnad: ca 2 500 M kr inkl. moms och byggherrekostnader Utrustning och inredning: ca 2 625 M kr inkl. moms och byggherrekostnader Byggnadsår: 2011-2016.

PROJEKT FOTO MIKAL SCHLOSSER

Bra vibrationer

Snøhettas mjukt böljande landskapsarkitektur hör intimt samman med forskningsanläggningen MAX IV, skriver Anders Kling.

MAX IV landskap, Lund
Snøhetta

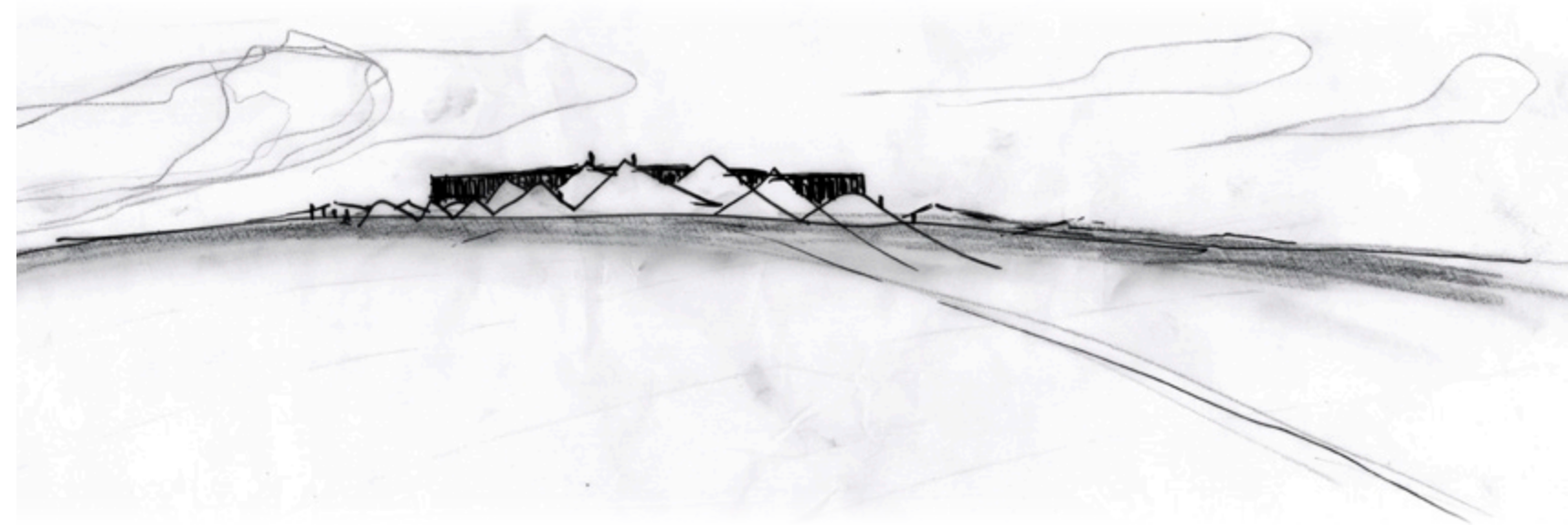


Föregående uppslag. Vy från dagvattendammen mot MAX IVs "Stora Ringen" som ligger som en "frälsarring" på ett hav av kullar.
FOTO MIKAL SCHLOSSER

Nedan. Under processen togs flygbilder varje månad. Här kan man se dagvattendammen under konstruktion och vilka delar av landskapet som börjat bli gröna.
FOTO ABML4

Längst ned. Dagvattendammen har kapacitet till att ta allt dagvatten från tomten. Anläggningen har totalt tre dammar.
FOTO MIKAL SCHLOSSER

Nedan. Konceptskiss för projektet.
SKISS PÅL EIDE HESSELBERG



KOMMENTAR ANDERS KLING

Vid sidan av E22 norr om Lund framträder ett märkligt landskap. Mjuka, gräsklädda kullar guppar rytmiskt fram i de vidsträckta jordbruksbygderna. Bakom dessa skymtar en relativt låg, horisontell byggnadsvolym. Det är MAX IV, ett laboratorium för acceleratorfysik. En stor stålblank kropp som andas framtid.

Kullarna för tanken till gamla gravhögar, kanske resterna av ett uråldrigt kulturlandskap. Men så är icke fallet. Byggnaden och kullarna hör intimt samman, kullarna är en del av framtiden. De finns där, noggrant positionerade och storleksbestämda, i syfte att minimera vibrationerna i den stora byggnaden, den så kallade synkrotronen.

En synkrotron är en anläggning där de allra minsta beståndsdelarna kan undersökas, ett mikroskop i megaformat. Elektroner accelereras upp i en stor rund bana till ljusets hastighet varvid de släpper iväg fotoner (ljus, i olika våglängder). Genom att använda detta ljus går det att se och lära känna olika materials egenskaper bättre, något som gör MAX IV intressant för ett brett spektrum användare. Just nu tittar svensk skogsindustri på hur

cellulosa kan användas på andra sätt än för pappersmassa. Allt detta gör MAX IV till en samhällelig angelägenhet.

Men åter till vibrationerna. Den förbipasserande fordonstrafiken på E22 genererar vibrationer som stör de finkalibrerade experimenten inne i acceleratoren. Landskapets utformning är helt fokuserad på att radera dessa vibrationer. Kullarna ligger där som en krockdämpande kudde, dess slänter och vegetationsbeklädda ytor hjälper till att reducera störningarna. Tillika är kullarna ett sätt att hantera massbalansen. De massor som schaktats ut när man grävt för anläggningen har portionerats ut inom området. På kullarna har sedan grässlätter lagts ut från det närliggande naturreservatet Kungsmarken. På så sätt etableras en naturlig flora så fort som möjligt. Det finns tankar om att få ska gå och beta här. *High tech* möter *low tech*.

Runtom i världen finns 40–50 liknande anläggningar. Frågan är om någon är så öppen som MAX IV. Den här typen av miljöer brukar vara oätkomliga. Omgivna av stängsel. Runt MAX IV kan man gå och röra sig fritt. Inte för »

Nedan. Entréplatsen sedd från kontorsbyggnadens tak. Materialen spinner vidare på byggnadens materialval och har tydliga kontraster där det böljande gröna landskapet

möter en teknisk och funktionell plats för ankomst och parkering. FOTO SNØHETTA

Nedan. Inngården på insidan av "Stora Ringen" är 16 000 kvm. En landskapslabyrinth av ljusgrå, hyvlad kalksten. I mitten finns en pergola. På inngården är mikroklimatet bättre tack vare

vindskyddet och vegetationen har valts ut med en större variation och mer exotiska planter än i landskapet utanför. Det röda gummidäcket är en löparbana. FOTO MIKAL SCHLOSSER

Nedan höger. Nya cykelställ och cykeltak specialdesignades för anläggningen. Cykeltaken inspirerades av landskapets vågmönster. FOTO SNØHETTA



att man förstår vad som händer där innanför. I landskapet rör man sig på dess egna villkor. Sånglärkorna sjunger, på kullarna blommor prästkragar, tjärblomster och kärringtand. Det här är ett Brösarps backar i miniformat. Synkrotronen tronar hela tiden där bakom, som ett vakande stort djur, en strandad val. Det är ett landskap som präglas lite av byggda objekt. En bred radiessatt granitkant skiljer av kullarna från zonen närmast husen, en körväg. Framför entrén ligger stenhällar i en ljus och mörk nyans och några specialframtagna tak för cykelställen. Sedan är det masshanteringen och en större naturlig damm för dagvatten som är i fokus. Innanför den stora cirkeln ser det annorlunda ut. Här är det stängt för allmänheten. Rader av träd står i koncentriska formationer. Olika träd, ett arboretum där SLU varit med och hjälpt till. Stora stenhällar bildar ett mönster i gräset. Det är lite svårt att se vad utformningen ska syfta till. Jag läser att det hela kallas Linnés labyrint och att ytan kan användas för transport av stora maskindelar in i byggnaden. Snøhetta har i sina tidigare projekt visat att

de är duktiga på att hantera stora byggnadsvolymer i landskapet. Deras projekt präglas av en balans mellan byggnad och landskap, en förankring till platsen. Biblioteket i Alexandria, på udden i en bukt längs strandlinjen. Operan i Oslo – ett slutande plan i gränssnittet mellan land och vatten, en del av den stora sektionen mellan bergets topp och fjordens vattenyta. Landskapsarkitekter och byggnadsarkitekter arbetar intimt samman. I MAX IV har förutsättningarna varit annorlunda. Snøhetta har agerat landskapsarkitekt och Fojab byggnadsarkitekt. Även MAX IV är förankrad och nedskalad i landskapet men kanske inte på samma självklara sätt som i till exempel Oslooperan. Landskapet runt MAX IV är ännu större, vidare i sin omfattning. Det är svårt att placera ut saker på ett självklart sätt. Landskapet är dessutom under omdaning. Någon kilometer bort växer ESS fram. En annan jätteanläggning, en partikelaccelerator som tillverkar neutroner, ska stå klar 2023. Däremellan ska en mindre stad växa fram – *Science Village Scandinavia* – med labb och kontor samt söder därom Brunnsnög. Tusentals nya bostäder och ändstationen på spårvägen ska knyta ihop

Lunds medeltida stadskärna med denna nya utväxta arm i nordost. Framtiden i den ena änden, historien i den andra. MAX IV kan betraktas som en manifestation för det nya högteknologiska samhället. Som en sådan är den välkommen. När Sverige tog stora kliv på 1960- och 70-talen fanns parallella spår. Dåtids landskapsarkitekter var inbegripna i att formge projekt som rörde dåtidens stora samhällsbyggen. Per Friberg och Gunnar Martinsson skalade skickligt ned och förankrade Barsebäck respektive Ringhals kärnkraftsanläggningar i landskapet. Henning Segerros nivellerade E4:ans dragning längs Vättern. Men skillnaderna är ändå stora. Om de förra var permanenta manifestationer byggda för en evighet är MAX IV anlagd på produktiv åkermark på lånad tid. Snøhetta uttrycker det tydligt: "The cut and fill strategy secure the option of reversing the land to agricultural use when the synchrotron is no longer on site." MAX IV ska kunna försvinna, raderas ut. Landskapet ska kunna återgå till ett tidigare stadium. Det om något är ett framtidstänkande. ○ ANDERS KLING



Nästa uppslag. Vegetation består av gräs från Kungsmarken-reservat. Kullarna är dimensionerade med 10–40 meter våglängd och upp till 4,5 meter i amplitud.
FOTO MIKAL SCHLOSSER.



Arkitekten beskriver: MAX IV-tomten ligger i Brunnsåsen i Skåne, i ett typiskt sydsvenskt jordbrukslandskap. Det nya landskapet har gestaltats till en verklig forskningspark, i ett stort utvecklingsområde nordöst om Lund. Tomten är avgränsad av vägar på två sidor och trafiken på E22 medför vibrationer i marken som kan påverka synkrotronforskningen i MAX IV-anläggningen. "Dynamikgruppen" upp-

täckte att vibrationerna i marken hade våglängder på 10–40 meter och rekommenderade därför att det flacka landskapet skulle ges en mer komplex kontur, vilket i teorin skulle kunna reducera vibrationerna. Av den anledningen baserades strategin för landskapsgestaltningen på fyra viktiga parametrar:

- Markvibrationer reduceras med hjälp av fysiska kullar med våglängder mellan 10 och 40 meter,

- vilket ökar markytans area och ger en mer komplex markkontur.
- Alla massor från tomten återanvänds till att forma kullar innanför tomtgränsen och balanserar massauttaget.
- Allt dagvatten tas om hand på tomten och nya dagvattendammar etableras i kullandskapet.
- MAX IV har ett 25-årigt underhållskontrakt med Lunds universitet. Detta säkerställer ett långsikt-

igt tänkande för parklandskapet, med hänsyn till val av växter och material. Projekteringen påbörjades i januari 2011 och byggprocessen i maj 2011. Genom att omforma det flacka jordbrukslandskapet till ett böljande landskap med olika vågfrekvenser kunde vi dämpa vibrationerna i marken och minska störningarna på den synkrotrona forskningen i anläggningen. Genom att återbruka

massorna och forma kullarna direkt från massauttaget från byggproparna, minimerades byggtiden. Snøhetta utarbetade en parametrisk 3D-modell som kunde plottas direkt in i GPS:en i bulldozern, vilket möjliggjorde en enkel och kontrollerad överföring från 3D-modellen till fysiskt landskap. Landskapet är precist utfört, men har samtidigt en ruff yta. Naturäng från Kungsmarken natur-

reservat (5 km från tomten) är spridd över kullarna och monokulturlandskapet är ersatt med ett urval av växter från det skånska ängslandskapet. De nya kullarna utgör ett nytt ikoniskt landskap som representerar forskningen, samtidigt som det har resulterat i massbalans, organiserat dagvattenhanteringen och reducerat vibrationerna i marken med 30 procent.
SNØHETTA

FAKTA

MAX IV, Lund

Projektets namn: MAX IV laboratory
Adress: Fotongatan 2, Lund
Landskapsarkitektur: Snøhetta
Ansvarig arkitekt: Jenny B. Osuldsen
Medarbetare: Pål Eide Hasselberg, Knut Bjørgum, Frode Degvold, Kari Stensrød, Martin Brunn-

ner
Underkonsulter: mark: VVS, konstruktion: Tyrens, ljus: Grøntmij Byggherre: Fastighets AB ML 4
Entreprenadform: Totalentreprenad
Byggnadsentreprenör: PEAB/Wihlborgs
Bruttoarea landskap: 190 000 kvm (19 hek-

tar) Byggnadskostnad: 3 mdr SEK
Byggnadsår: 2011–2016 (invigt juni 2016).



PROJEKT FOTO ÅKE E:SON LINDMAN

Abstrakt attityd

De trappande våningsplanen ger huset en helt egen karaktär, skriver Rasmus Wærn.

Johanneberg Science Park, Göteborg
White Arkitekter

KOMMENTAR RASMUS WÆRN

Det händer sällan något spännande på Mossens IP. Det är ett typiskt träningsfält. En hållplats för drömmen om verkliga arenor kanske, men också en stadsbyggnadsmässig refug. Den lilla idrottsplatsen är snart dalens enda *campus*, i ordets ursprungliga mening. Ju mer det byggs på Chalmers, desto högre blir fältets status.

Johannebergs Science Park kommer därmed för överskådlig tid att markera slutet på Chalmers bebyggelse i den dalgång som skolan nu pressar på sina sista ytor. Mitt emot Whites nya hus byggs just nu ännu ett hus tillägnat gränssnittet mellan akademi, samhälle och näringsliv, en innovationsarena ritad av Tengboms. Det är mot detta hus som Science Park vänder sig. Att man riktar sig mot den verkliga arenan i sammanhanget är kanske naturligt – man möter som regel huset norrifrån – men den slutna fasaden mot söder missar möjligen att idrottsplatsen i framtiden skulle kunna bli universitetets paradplan.

Huset karaktäriseras av att dess våningsplan lagrats som skivor ovanpå varandra. Det kan finnas viss logik i en sådan princip. Överkragande plan kan ge skugga åt de undre och därmed minska värmelasten, och om man vänder på steken skapas möjligheter till härliga terrasser. Terrasserna, täckta med sedum eller trä, går runt huset, men att överkragningen bara vetter mot norr måste ha andra orsaker än solen.

Attityd och pengar, tänker jag. De trappande våningsplanen med runda hörn ger huset effektivt en helt egen karaktär, särskilt som Chalmers i övrigt mest består av fyrkantiga block i tegel och koppar. Glaset ger dem en hård och kompromisslös karaktär som förstärks av den minimala färgsättningen. Det västra huset är grundsvart inifrån och ut, och det östra huset försökte kanske verka gyllene, men landade i en gulockra »

Nedan. Den gemensamma bottenvåningen i gula huset med reception, café, mötesforum och bageri.

Höger. "Porten" mellan byggnaderna. I öppningen mellan byggnaderna ligger de båda husens entréer.



som i och för sig går fint ihop med interiörens trä. Cafétet i hörnet är anläggningens vackraste rum, betydligt rikare än den trivialt nattklubbssvarta interiören i restaurangen mitt emot.

Om man jämför husen med en möjlig förebild som Lene Tranbergs hus för SEB på Kalvbod brygge i Köpenhamn – båda är tvillinghus i rundade former som rymmer kontor med publika delar – så blir den atektoniska karaktären i Mattias Linds hus tydlig. Medan konstruktionen bär Köpenhamns husens hela uttryck, är den helt osynlig i husen på Chalmers. Så är också de förra betonghus, medan de senare har en stomme av stål. Medan ytan hos den danska betongen lockar till beröring, är de svenska stålpelarna i princip osynliga. De spelar i alla händelser ingen roll för arkitekturen. Inte heller hisstornens betongytor andas sensualism.

Husen på Chalmers begränsar sitt intryck till det visuella, som en scenografi för det näringsliv som här ska få spinn på både de egna och på högskolans hjul. Där sitter till exempel HSB (som har sitt *Living Lab* ihop med skolan) och även delar av White samt flera teknik konsulter. Ett tag var det tänkt att hela stadsbyggnadskontoret också skulle flytta dit. Huset ägs, liksom Lindholmen Science Park på Hisingen, av Göteborgs stad och Chalmers tillsammans och illustrerar den så kallade tredje generationens science park. Medan den första generationen, som uppstod på 1960-talet, var ett forum för universiteten att trycka ut sin forskning till marknaden, karaktäriserades den andra generationen

av att marknaden ville suga åt sig av universitetens kapacitet. Den tredje generationen har flyttat in i stadskärnorna. Marknadsföring och nätverk har nu vuxit till viktiga ingredienser.

Det är en plats för gästspel, där folk och företag ska mötas. Detta är förstås både bra och nödvändigt, men effekten blir också ett hus vars identitet måste konstrueras. Ingen institution kommer att sätta sin prägel, vilket de glatta ytorna skulle kunna sägas spegla. Den abstrakta arkitekturen är kongenial med snabba scenväxlingar, och den tredje generationens science parks har som regel fått en iögonfallande arkitektur. Det gäller också Johannebergs. Rundade hörn är ännu ovanliga, och husen har därmed fått en Instagramvänlig identitet. Det gäller, kan man tillägga, framför allt det ljusare av de två. På det mörka huset åter färgen upp mycket av plastiken.

Rundade och travade skivor har varit ett effektivt sätt att visa upp en attityd, i synnerhet för det ljusa huset och mot norr. Att greppet inte drivits längre, eller för den delen också med konkava svängar som i Mattias Linds vinnande förslag till Läckö naturum, beror väl på pengar och byggrättens gränser. Oavsett orsaken känns det som att gestaltningen burit på slumrande möjligheter. Linjespelet bär på en oförlöst elegans. Glappet mellan de båda husen är anläggningens finaste miljö, inte minst för att den glashårda attityden här bryts på ett vackert sätt mot en lätt och känslig markplanering. Den sortens möten hade kunnat berika miljön ännu mer. ○

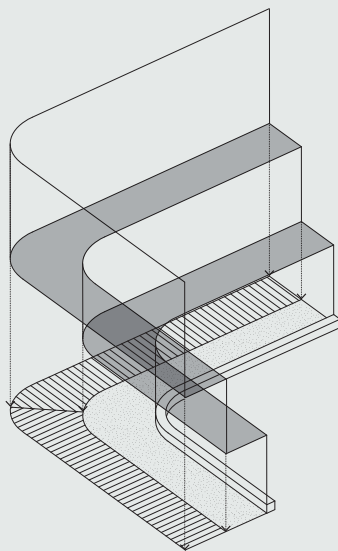
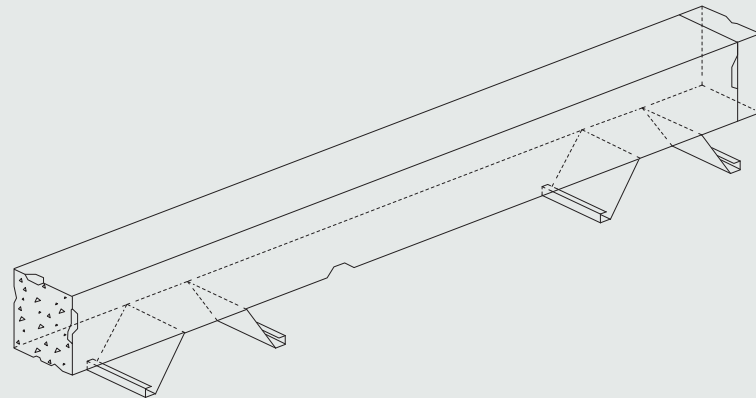
RASMUS WÄRN

+ TRE DETALJER

Utsökt oputsat

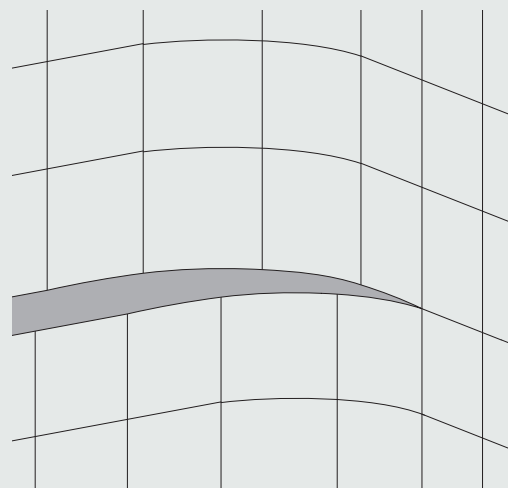
Spår från byggprocessen (bänk av päl- och spontrester)

Spår från byggprocessen syns genomgående i och utanför byggnaden. I landskapsplaneringen är det påtagligt. Där kontrasterar de råa bänkarna tillverkade av päl- och spontrester mot den i övrigt mycket detaljstuderade landskapsplaneringen. Det råa och oputsade bidrar till att lyfta fram utsökt hantverk och spirande grönska.



Äktenskapet byggnad och landskap

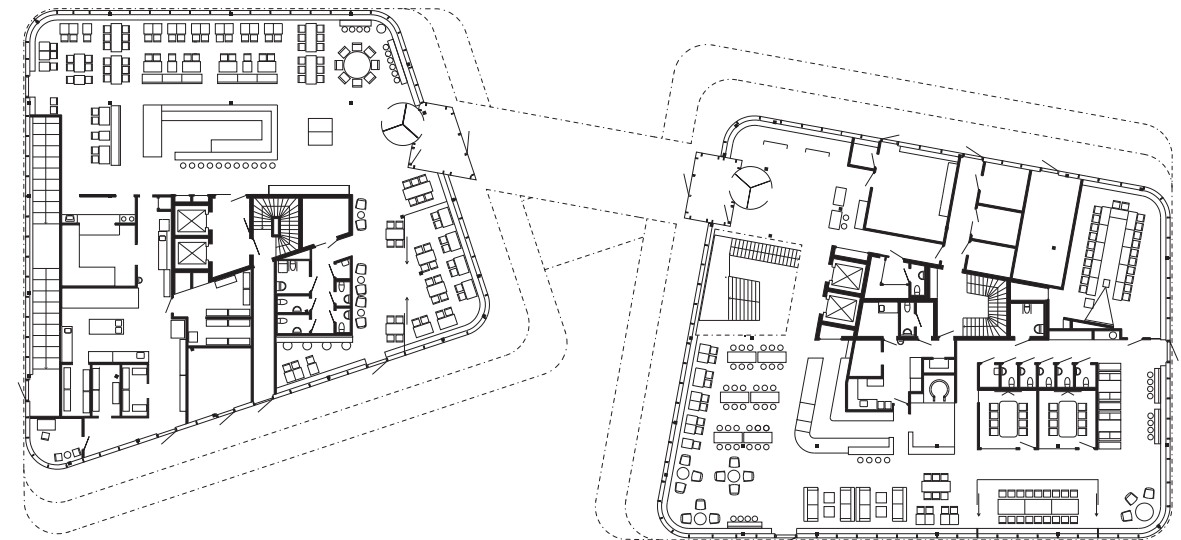
En byggnad förtjänar att landa vackert i sitt landskap. Markplaneringen runt JSP speglar samma höga ambition av genomarbetad detaljering som byggnaden. Husets komplexa form med lager av utskjutande överhäng projiceras ner i markens material och detaljer. I mötet mellan hus och mark gifts de båda karaktärerna ihop.



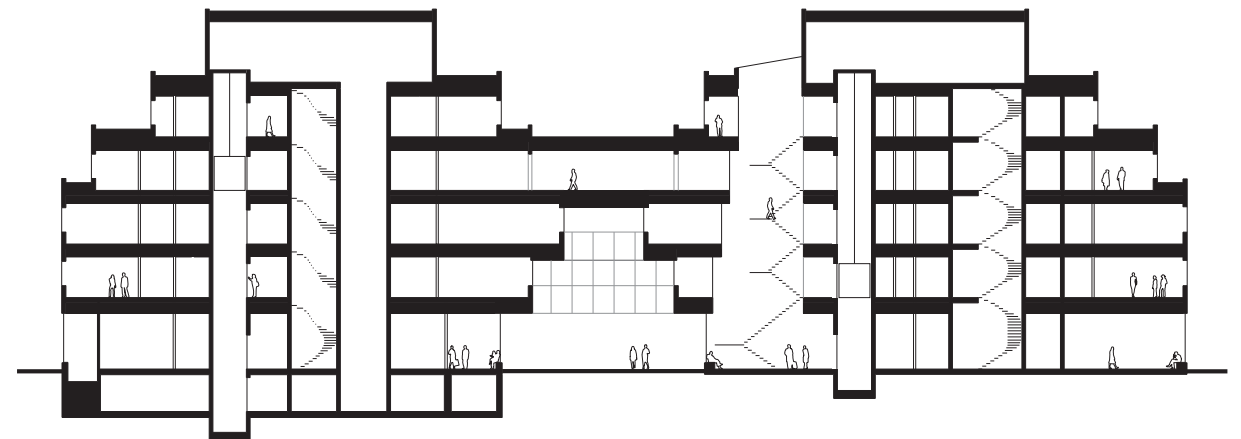
Prefabricerad fasad

Den teknologi som erbjuds vid arbete med prefabricerade fasadelement ger en stor möjlighet att forma med högt ställda tekniska och klimatmässiga krav. Det erbjuder också stora möjligheter till en hög detaljering och stor skärpa. Särskild omsorg syns i de möten som uppstår då fasader med överhäng möter släta fasader. Detaljerna blir bra endast då det går att arbeta med mycket små toleranser.

PLAN BV
1:500



SEKTION
1:500



FAKTA

Johanneberg Science Park, Göteborg

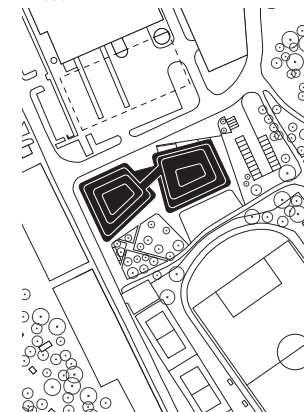
Projektets namn: Johanneberg Science Park
Adress: Sven Hultins plats 2
Arkitekt: White arkitekter
Ansvariga arkitekter: Mattias Lind och Johan Lundin
Uppdragsledare:

Lars Zackrisson. Handläggande arkitekter: Karin Lundin, Elin Adolfsson
Handläggande ingenjör fasad: Mathias Nilsson
Biträdande arkitekter: Egil Blom, Erik Nygren, Viktor

Göthe Landskap: White arkitekter
Handläggande landskapsarkitekt: Joel Hördin
Inredning entréplan: White arkitekter
Miljöspecialist: Karin Hedén och Maria Norberg

Visualisering: Andreas Laessker
Yta: 8 200 kvm ovan mark
Byggherre: Chalmersfastigheter
Entreprenör: Skanska Konstruktör: Tyréns.
Byggnadsår: 2015.

SITUATIONSPLAN
1:4000



Arkitekten beskriver: En förutsättning för kreativitet är förmågan att bryta invanda sätt att se världen. Det kan göras på olika sätt. I Johanneberg Science Park, som är samhällsbyggnadssektorns nya mötesplats i Göteborg, är innehållet i byggnaden nyckeln. Tre hörnstenar – akademi, näringsliv och samhälle – skapar en mix av olikheter vilket ger förutsättningar för ett kreativt klimat där innovationslust kan födas och växa. Arkitektens roll är att göra detta möjligt.

Projektet är resultatet av ett parallellt uppdrag. Beställaren efterfrågade en symbolbyggnad men också en länk mellan samhällsbyggnadsinstitutionen på Chalmers campusområde och Mossens rekreationsområde. Länken skapades genom att

byggnaden delades i två byggnadskroppar vilket gjorde byggnaden i sig till en port mellan Chalmers och Mossen. I sökandet efter en symbolisk karaktär skulpterade vi byggnaden utifrån idén om hur ringformade vågor uppstår och sprids i en slät vattenyta. Byggnadens våningar formades som en serie oregelbundna ringar av olika storlek vilket ger byggnaden en trappande form med mjuk karaktär. Finjustering gjordes sedan för att skapa behagliga och klimatanpassade uterum.

Byggnaden har stor prefabriceringsgrad vilket medgav en byggnad med mycket hög precision. Glas möter glas, överhäng minskas till noll över hörn när fasaden blir slät och olika material kombinerar men gifts samman med lika

färgbehandling. Prefabriceringen erbjuder en palett av färförning, men det är kontrasten mellan det råa och det färförade som ger byggnaden dess karaktär. Byggnadens viktigaste dekor är de olika stadiernas byggteknik. Spont och pårester från grundläggningen har blivit bänkar i utemiljön och bärande betong och rostskyddsmålad pelare med klätter, skav och frätskador från byggtiden färgfyller byggnadens inre. Tuffa energikrav har gett byggnaden en energipassad uterum. Byggnaden är köpt el och den har klassats enligt Miljöbyggnad Guld.

MATTIAS LIND OCH JOHAN LUNDIN

PERSPEKTIV LINA KALMTEG

→ Scener ur Södra huset

Det senaste året har det kommit en rad svenska romaner som rör sig i universitetsmiljöer. Lina Kalmteg funderar över varför flera av författarna har valt just Stockholms universitet och dess "fula" byggnader som skådeplats.

Höst. Och tid för nyvuxna människor att bege sig till universitet och högskolor världen runt. I första hand för att fylla på med kunskap. Men också för att spatsera runt i gula och röda, virvlande höstlöv, träffa nya kompisar och kärlekar.

Många studenter har romantiserade bilder av vad universitetstiden ska innebära. Kanske har de spenderat de senaste åren drömmande, med näsan i en genre som länge har varit stor i den anglosaxiska världen, så kallade *college novels* eller *campus novels*. Tänker att allt ska se ut som i de slottsliknande undervisningshusen vid det tusenåriga universitetet i brittiska Oxford.

En sökning på *campus novels* ger träffar som *The 50 greatest campus novels ever written*. Nej, det är ingen mager liten genre. Sedan den tog fart på 1950-talet har författare börjat att spotta ur sig böcker som utspelar sig på college eller universitet. I en artikel på temat i brittiska The Guardian citeras en kritiker från LA Times 1963: "Om romaner om livet på college var skattepliktiga skulle vi snart ha råd med ett nytt krig."

Böcker som brukar räknas in i genren är bland annat John Williams *Stoner*, Kingsley

Amis *Lucky Jim*, Philips Roths *Skamfläcken*, Bret Easton Elliss *Lustans lagar*, Jeffrey Eugenides *En kärlekshandling*, Donna Tartts *Den hemliga historien* och Zadie Smiths *Om skönhet*.

Att så många författare valt universitetsmiljön är inte underligt. Där, bland unga, sökande människor, finns utmärkta grogrunder för intriger. Dessutom utspelar de sig – i alla fall i böckerna som rör sig på ett campus – i begränsade miljöer, som i ett kammerspel. Och med ofta flera hundra år gamla byggnader som omgivning ges även utrymme för att väva vidare i trassliga historier och stänga huvudet mot gamla hierarkier och traditioner som är fastgjutna i väggarna.

I Sverige har det varit mer tunnsått med universitetsromaner. En teori är att de svenska författarna inte har samma tydliga band till den akademiska miljön som de amerikanska har, som studenter eller lärare i *creative writing*. Eller har de svenska utbildningsorterna inte samma skimmer och dragningskraft som i USA och Storbritannien? Men det senaste året har det ändå kommit vad som med

viss möda skulle kunna kallas för en ny våg av universitetsromaner, som: Therese Bohmans *Aftonland*, Martin Engbergs *En enastående karriär*, Elise Karlssons *Klass*, Niklas Elmér's *Trojkan* och Isabelle Ståhls *Just nu är jag här*. "Med viss möda", skriver jag, för det är inte en helt enkelt avgränsad genre. Till exempel är det en definitionsfråga hur mycket romanerna utspelar sig på själva universitets- eller collegeområdet, och inte bara tar avstamp där.

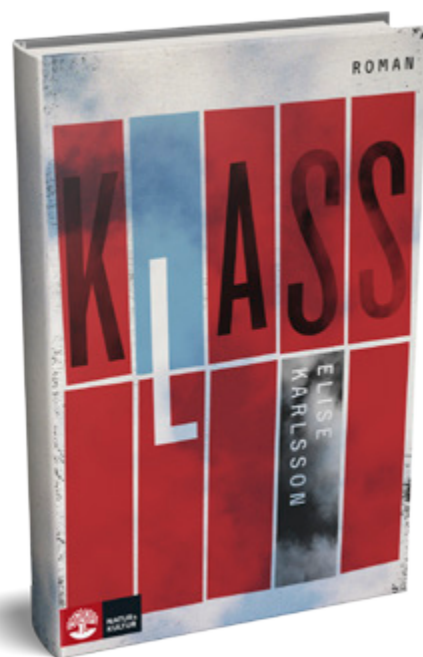
En gemensam nämnare för en hel del universitetsromaner, även de svenska nu aktuella, är klasskildringen. Böckerna har traditionellt gestaltat unga som kommer till en högre prestigeutbildning, i amerikanska romaner inte sällan på stipendium från någon håla i en helt annan del av USA. Som Richard Papen i *Den hemliga historien* eller tjejen Lee i en annan, nästan ihjälkramad campusroman: *I en klass för sig* av amerikanska Curtis Sittenfeld.

I flera fall har då miljön med de äldre traditionstyngda byggnaderna utgjort en kontrast. I *Den hemliga historien* finns en tydlig scen, när Richard Papen just kommit till det fiktiva

Hampden College i Vermont, grundat 1895 och inspirerat av verkliga Bennington College i Vermont, där Donna Tartt själv studerade och som är berömt för sin intagande arkitektur. Richard Papen är förvånad över hur gammal hans utbildningsbyggnad är. Inget i hans oansenliga, ytliga uppväxtort Plano i Kalifornien är grundat "speciellt mycket tidigare" än 1962: "Under en lång stund betraktade jag den byggnad som de kallade Commons. Den var övergjuten av ett svagt akademiskt ljus – annorlunda än Plano, annorlunda än något jag över huvudtaget kände till – ett ljus som förde tankarna till långa timmar i dammiga bibliotek, gamla böcker och tystnad." »

→ Rickard säger att Södra huset ser ut som psyket där hans mamma jobbar, en institution, inte som något man associerar med klassisk bildning.





I stället för att vältra sig i romantiserade bilder av utpräglade studentstäder som Uppsala och Lund, mer givet för genren, finns det en annan tendens i de nya svenska universitetsromanerna. Flera utspelar sig ute på Frescati vid Stockholms universitet. Och inte med fokus på de äldre husen av framstående arkitekter, som faktiskt finns där, utan på de ljusblå sextiotalsbyggnaderna av arkitekten David Helldén.

I synnerhet i Elise Karlssons *Klass* spelar arkitekturen en stor roll. Huvudpersonen Héléne, från förorten Rinkeby, och hennes pojkvän Rickard, från en villa i den betydligt mer välbärgade förorten Bromma, studerar båda litteraturvetenskap vid Stockholms universitet. En rast börjar de prata om Södra huset. Rickard säger att Södra huset ser ut som psyket där hans mamma jobbar, en institution, inte som något man associerar med klassisk bildning: "Rickard brukar återkomma till det. Hur det känns ovärdigt att sitta i en sån här koloss när man läser texter som har överlevt i tusentals år. Spillror av tradition som ska rymmas inom de här glasfiberväggarna som inte andas."

Byggnaderna som en påminnelse om klasskillnaderna förstärks senare i boken när Rickard ska börja studera i det mer klassiska Uppsala. På väg hem från ett besök där ringer han till Héléne. Babblar entusiastiskt på om att det är en underbar stad: "All den vackra arkitekturen, hur staden verkligen är byggd kring kunskapen."

Även Isabelle Ståhls *Juft nu är jag här* utspelar sig på Stockholms universitet (fast allra mest i dejtingappen Tinder), och beskriver sådant som lokalernas smutsigula lysrörsljus. Likaså Therese Bohmans *Aftonland*. Lite oväntat eftersom Therese Bohman älskar just den nämnda *Den hemliga historien*, en av de främsta i genren, och har berättat att den fick henne att vilja läsa "ett klassiskt språk på ett mysigt gammalt universitet". Hennes huvudperson, Karolina Andersson som är professor i konstvetenskap, förfasar sig redan på de första sidorna över att universitetet är så fult: "Hon promenerade bort till de blå husen, sex turkosa kolosser från det sena sextioalet. När hon började plugga vid Stockholms universitet hade alla kurser hon läste haft sina institutioner där, hon hade

avskytt att vistas i dem. Hur kunde man låta en plats för något så vackert få formen av något så fult brukade hon tänka ..."

Också icke-fiktiva studenter, och andra, har kallat Stockholms universitet för fult. En "ljusblå mardröm som andas vårdcentral lång väg" sammanfattades till exempel Södra huset när Sveriges fulaste byggnader skulle utses för ett par år sedan.

De nya böckerna är inga reklambroschyrer för att locka unga till högre utbildning. Snarare grådaskiga skildringar och inte heller lika uppenbara uppåttresor på klasstegen som tidigare romaner i genren.

Valet av miljö kan tolkas som att universitetsstudier numera inte är något upphöjt och speciellt som garanterat ger dig en högre position i samhället utan mer vardagligt och oglamoröst. Då lämpar sig Södra huset bättre som skådeplats än det ståndaktiga biblioteket Carolina Rediviva som sedan nästan två seklers tillbaka tronar stolt högst upp i en backe i Uppsala.

De här romanerna väcker därtill en tanke om att Stockholms universitet bjuder in fler och på många sätt passar de nya,

→ Byggnaderna som en påminnelse om klasskillnaderna förstärks senare i boken när Rickard ska börja studera i det mer klassiska Uppsala.

växande klasskillnaderna i Sverige bättre. Det avskräcker inte med en överklassyta.

Men till sist, efter att ha närgranskat de här texterna, kommer jag på mig med att börja längta och tråna. Efter mer magiska miljöer. Vackrare, anrika lärosäten. Efter höst i ett färgsprakande Cambridge. ◦

LINA KALMTEG ÄR KULTURJOURNALIST OCH FÖRFATTARE.

FÖRDJUPNING

UPPSALA

Vänster. Det klassiska Uppsala med slottet, universitetet och domkyrkan på åsen. Här sett från Uppsala Konsert & Kongress, en kulturbyggnad på Uppsalas andra sida, öster om ån.

FOTO ANDERS FREDRIKSEN

Universitetsstaden Uppsala vill bli Sveriges fjärde storstad. Claes Caldenby gör ett besök i sin gamla hemstad.

ANALYS CLAES CALDENBY

Rasbiologer från Uppsala får representera den svenska överheten i filmen "Sameblod". Den unga Elle Marja drömmer på 1930-talet om ett annat liv än renskötarens. Och Uppsala blir ändå vägen ut för henne. Under kudden har hon en guidebok som beskriver hennes längtans mål, det klassiska Uppsala med slottet, kyrkan och inte minst universitetet uppe på åsen.

För den som växte upp en generation senare på östra sidan än kunde universitetsstaden vara nästan lika avlägsen. I arbetarstaden Uppsala talade man inte mycket om universitetet, och i så fall mest om de kufiska "överliggarna", studenter som aldrig blev färdiga för ett hederligt yrkesliv. Jag minns ännu min mormors varningar: "Akta dig så du inte blir förläst."

Då fanns ett andra Uppsala öster om ån. I dag planeras ett andra Uppsala i stadens periferi. Stadssilhuetten domineras fortfarande av slottet, kyrkan och universitetet, ett skyddat rikskintresse, med Uppsala Konsert & Kongress som en uppstickare av kultur öster om ån. Nästan ingen universitetsverksamhet ligger i östra halvan. Hur man vårdar och utvecklar det klassiska Uppsala skriver Tomas Lewan om i det här numret.

Men staden ingår i ett större sammanhang, det som en gång var det medeltida svenska rikets kärmland i Mälardalen och som nu blivit en av de snabbast växande regionerna i Europa. Uppsala är Sveriges fjärde stad i storlek, ända sedan 1980-talet när den lämnade de mer utpräglade industristäderna bakom sig. Men nu ska Uppsala enligt översiktsplanen 2016 också bli "Sveriges fjärde storstad". Tätorten ska växa från 150 000 till 250 000 och kommunen från 215 000 till 340 000, snabbare än någon annan svensk stad. Det är en utmaning.

Sedan 2014 är det rödgrön majoritet i Uppsala. Plan- och byggnadsnämndens ordförande Erik Pelling talar om ett skifte från marknadsstyrning och väntan på privata initiativ till en bred politisk enighet om behovet av en övergripande planering. Borgerliga politiker som kallar aktiv markpolitik och utnyttjande av planmonopolet för "kommunism" är numera historia i Uppsala. Kommunen har köpt Ulleråkers mentalsjukhus

Nedan. Noder och stråk i Uppsala enligt Översiktsplanen 2016. Fyra nya noder i var sitt hörn ska "töja ut" Uppsala och ge plats för en planerad tillväxt med 100 000 invånare.
KÄLLA UPPSALA STADSBYGGNADSKONTOR



från landstinget och Rosendals golfbana har lagts ner för att ge plats för bostäder. Pendlingen Stockholm–Uppsala (och inte bara omvänt!) växer mest i landet. Det byggs 3 000 lägenheter om året och till 2020 ska det finnas nya skolor för 7 000 elever. Man är på väg att starta en bostadsförmedling. Pelling är en ung socialdemokrat som inte skäms för att säga att kommunen ska stå för allmänintresset. Och det verkar gå an i en allmänt expansiv anda.

Översiktsplanen pekar med sikte på år 2050 ut fem prioriterade frågor: Fler bostäder i täta blandade miljöer, breddat näringsliv främst inom kunskapsintensiva branscher, fyra spår till Stockholm för en ökande pendling, främja gång-, cykel- och kollektivtrafik samt ta tillvara naturen både för rekreation och hållbarhet. Det är rätt mycket allmängods för att nå bred enighet, men i Uppsala finns ändå en tyngd bakom orden.

Rumsligt är målet att "töja ut" den lilla stadskärnan till en femkärnig stad med hjälp av fyra nya "noder" i var sitt hörn: Bergsbrunna och Börjetull med nya pendeltågstationer och Gränby och Gottsunda-Ultuna med utgångspunkt i befintliga verksamheter. Inom fyra–fem kilometer från resecentrum ska här finnas plats för ytterligare 100 000 invånare och deras arbetsplatser. Resten av folkökningen ska ske i ett drygt tiotal tätorter i en kommun som i dag har en relativt stor andel landsbygd. I väntan på de stora greppen har man börjat fylla ut hålrum i stadsväven som Rosendal, Östra Salabacke och Råbyleden. Markanvisning används aktivt för att styra kvaliteten.

Det är stora förändringar på gång i Uppsala, även om kommunen är påfallande försiktig med att ge sig på rutnätsstaden och stora den klassiska stadssilhuetten. En annan utmaning är att värna Uppsalaslättnens jordbruksmark som är bland de bästa i landet. När Erik Pelling gick ut med att Uppsala skulle bli en "liten storstad" fick han kritik från en opinion som såg Uppsalas identitet som hotad. Och på Uppsala Nya Tidnings enkät nyligen blev det mest tydliga svaret att en klar majoritet tycker att det byggs för trångt och för tätt i dag.

Att få en förståelse för arkitekturfrågor och att både slå vakt om och utveckla stadens identitet är en uppgift för stadsarkitekten. Den tjänsten innehas sedan två år av Claes Larsson, som har en bakgrund på Sveriges Arkitekter och som planarkitekt i Uppsala i början av 2000-talet. Något har hänt som gör en stor skillnad, menar han. Då dominerade JM, nu är 65 byggare aktiva i staden. Det är inte fråga om att lägga sig platt för några få byggare. Det finns ingen misstro mot planering och det finns en politisk enighet om att hävda kvalitetsfrågor.

Liksom ett tiotal andra svenska städer har Uppsala formulerat en arkitekturpolicy på senare år. "Arkitekturstaden Malmö" var en föregångare, tagen som tillägg till översiktsplanen. Claes Larsson uppfattar detta som en alltmer utbredd medvetenhet om

en brist och en insikt om att det behövs styrning eller åtminstone samtal. För samtidigt var uppdraget i Uppsala tydligt: politiken ville inte ha detaljstyrning. Det knappt 40-sidiga häftet är också ganska allmänt hållet. Här står sådant som att arkitektur ska vara långsiktig, med omsorg från helhet till detaljer, inte en extra pålaga och inte suboptimerad. Vikten av att respektera det historiska arvet betonas. Kommunen ska vara en förebild i sitt eget byggande och debatt och dialog är viktigt. Poängen är inte själva policyn utan hur den tolkas och används, förstår man.

Mer konkret, och uppskattad, är då en arkitektuguide till Uppsala, "Uppsalavandringar" 2017, med Claes Larsson som projektledare och Dan Thunman på stadsbyggnadsförvaltningen som författare. Här beskrivs 100 byggnader och miljöer, från det klassiska Uppsala, det centrala årummet och mellankrigstidens produktiva stadsarkitekt Gunnar Leche till det senaste decenniets genomgripande omvandling av stationsområdet. Bilden av en alltmer aktiv kommun i dag framträder tydligt. Kvaliteten på det senast byggda diskuteras dock knappast i arkitektuguiden. Den förhåller sig tjänstemannamässigt lojal till de projekt vi granskar i det här numret.

En växande opinion kring arkitekturfrågor syns sedan några månader, menar Claes Larsson, och man får intrycket att han välkomnar den. Arkitekturupproret gav sitt Kasper Kalkon-pris till Segerstedthuset. Ett långsiktigt och mer seriöst arbete görs av Föreningen Vårda Uppsala sedan 1960-talet. I sitt program pekar de ut tre särdrag att värna om: För det första "Staden på slätten" med en "oförmedlad övergång" mellan slätt och stad som nu naggas i kanten av den kraftiga expansionen. För det andra det man kallar "stadens profil" med domkyrkan och slottet som inte behöver några fler "landmärken", sådana är bara uttryck för ett svagt självförtroende (något som Uppsala uppriktigt sagt inte verkar lida av). För det tredje bebyggelsens måttliga skala, med ljusa och trivsamma gaturum. "En stor stad med mänskliga mått är något att vara stolt över!" hävdar Vårda Uppsala, till synes med brett stöd.

Vad ser då Claes Larsson för utmaningar närmast framöver? En är att försöka svänga tillbaka pendeln från stor variation, som varit ett politiskt önskemål, till en "lugnare vardagsarkitektur". Det blir "lite för mycket tivoli" annars, säger han apropå några av de nya bostadsområdena i stadens utkant. En annan utmaning är allmännyttans och skolbolagets vinstkrav som försvårar för krav på kvalitet, inte minst grönytor för barnen. Och en tredje att rekrytera en ny stadsantikvarie, en viktig tjänst i en stad med en lång historia att bygga vidare på. Och vi talar om Ancker Gate Lindgrens 1950-talsområde Gröna gatan i Sala backe som nu kompletteras med nya bostäder på en tidigare buffertzonen mot trafikled. 900 lägenheter i en enhetlig arkitektur kring en

stor park visar vad folkhemmets arkitekter i sina bästa stunder kunde åstadkomma med enkla medel.

"Uppsala är bäst", sjunger Glunten. I Gunnar Wennerbergs studentikosa sång från 1840-talet görs jämförelser med andra städer ("Somliga skryta med sitt Göteborg") men lustigt nog inte med den akademiska rivalen, Lund. När det gäller arkitekturkultur kunde det annars ligga nära till hands. I Uppsala finns ingen motsvarighet till 1960-talets

"tre i Lund", Anshelm-Edman-Nyberg, som numera är internationellt uppmärksam. I Lunds stadskärna stoppades "genombrottet" av trafik 1969. På stadsbyggnadskontoret där fanns en kvalificerad tjänstemannakultur. Förnyelsen av Uppsalas stadskärna under rekordåren var tvärtom arkitektoniskt ovanligt torftig. Leches enmanskultur fick ingen efterföljd, och den stod för övrigt inte högt i kurs hos stadens konsthistoriker.

Varför etablerades då en lokal arkitekturkultur i Lund men inte i Uppsala? kan man fråga sig. Det var knappast arkitekturskolan, som kom igång först 1964, som var orsaken. Kanske var det så att arkitekterna i Malmö–Lund-regionen bodde i Lund medan de i Stockholm–Uppsala-regionen bodde i Stockholm. "Den lokala nivån" i Uppsala utmanades aldrig på allvar.

Hur skapar man en arkitekturkultur i dag, så att Uppsalas expansion blir kvalitet och inte bara kvantitet? Det väcker till liv samhällsvetenskapliga begrepp som "paradigmskifte" och "institutional performance". När blir kritiken mot det etablerade systemets anomalier tillräckligt stark för att leda till ett bestående skifte? Hur kan ett socialt kapital växa så att opinion, politik och planering samverkar på ett tillitsfullt sätt?

Min nya hemstad Göteborg sitter ännu fast i ett marknadsstyrt byggande, trots en rödgrön majoritet, och i ett barnsligt behov av spektakulära landmärken. Så oo-tal! Min gamla hemstad Uppsala tycks mig vara något annat och nytt på spåren. Kanske kunde man tala om det översiktsplanen kallar "Uppsalapriciperna", men i en annan tolkning: Tro på en stark planering i allmännyttans intresse och på en lugnare vardagsarkitektur med djupare kvaliteter som står sig över tid.

Det är en bit kvar dit. Men om Uppsala lyckas hävda sådana principer har vi all anledning att fortsätta följa vad som sker där. ◦

→ Hur skapar man en arkitekturkultur i dag, så att Uppsalas expansion blir kvalitet och inte bara kvantitet?

REPORTAGE

Arkitekturens sluttande plan

Några danska projekt i Uppsala ger Claes Caldenby anledning att fråga efter meningen med alla sluttande plan och vart arkitekturen är på väg.



Föregående uppslag. Segerstedthuset mot väster med de sluttande planen och hoppande fönsterbanden som fasadmotiv.
FOTO ANDERS FREDRIKSEN

Nedan vänster. Små boxar för möten i ett annars öppet kontorslandskap.
FOTO ANDERS FREDRIKSEN

Nedan och höger. Centralt i byggnaden finns ett stort samlande överljusbelyst atrium med en spiraltrappa i oljad ek. Trappor samsas med öppna gradängar.
FOTO ANDERS FREDRIKSEN



KOMMENTAR CLAES CALDENBY

Danska arkitekter är framgångsrika med prestigeprojekt i Sverige, så också i Uppsala. Som gästarkitekter förväntas de bjuda på något extra av det senaste från den internationella scenen. 3XN har ritat universitetets nya slagskepp alldeles intill slottet och Svendborg Architects några extravaganta bostäder vid resecentrum. Lite mer vid sidan om arkitekturens allfarvägar ligger ungdomsbostäder och en tennishall av Christensen & Co.

I sin bok *Nordisk arkitektur* från 1993 ägnar Nils-Ole Lund ett kapitel åt "den svenska traditionen" och jämför den med den danska. Han ställer en svensk "bildriktighet och sammansatthet" mot dansk "tidlös ordning" och ser en gammal splittring mellan "konst" och "bygge". I det svenska 1960-talet tog den sig uttryck i en polarisering mellan elitarkitektur och massproduktion, en "arkitektonisk schizofreni" som skulle komma först ett par decennier senare i de övriga, fattigare nordiska länderna.

Något har hänt med dansk arkitektur sedan denna "tidlösa ordning". Ett symptom var utställningen *Too perfect* som visades på Venedigbiennalen 2004. "What if we imagine Denmark as the world's biggest business" var en utgångspunkt för ett Danmark som inte längre var fattigt och återhållsamt. En av de unga arkitekterna var Bjarke Ingels, då i Plot, nu som

BIG i en allt annat än återhållsam global kommersiell succé under slogan *Yes is more*. Inte en ny stil utan nya lösningar var ett motto för *Too perfect*. Men en stil blev det lika fullt där sluttande plan och skruvade byggnader blivit ett varumärke.

Det är en stil som Big inte är ensam om. Under namnet parametricism har den marknadsförts på ett närmast pinsamt pretentiöst sätt av Zaha Hadids chefsideolog Patrik Schumacher. "Fält" och "kontinuerlig differentiering" är där begrepp som ska legitimera de sluttande planen. Gärna kryddat med fraser om det "postfordistiska samhällets ökade komplexitet".

Varken 3XN eller Svendborg Architects uttrycker sig så storslaget. De betonar båda platsen som utgångspunkt. Men just

FAKTA

Segerstedthuset, Uppsala

Projektets namn: Segerstedthuset Adress: Dag Hammarskjölds väg 7, Uppsala
Arkitekt: 3XN architects Byggherre: Akademiska Hus Entreprenadform: Generalentreprenad i samverkan Byggnadsentreprenör: NCC (GE) Bruttoarea: 22.100kvm (BTA) Byggnadskostnad Mkr: ca 710 miljoner exkl moms Byggnadsår: 2017. >>

Nedan. De sju byggnaderna i Uppsala entré ligger på östra sidan järnvägen, nära nya resecentrum. Husen har en

kvartersindelning som fortsätter från 1920-talsbebyggelsen bakom.
FOTO ADAM MÖRK

Nedan höger. Husen står på en sluttande plattform med butiker mot järnvägen som övergår i en grässlänt mot öster. Även gavelfasaderna lutar.
FOTO ADAM MÖRK

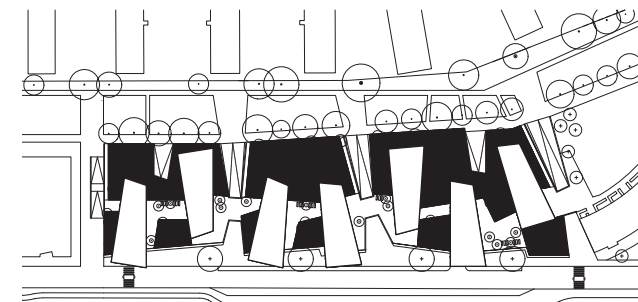


därför är det anmärkningsvärt att två så olika platser som slottet och järnvägsstationen fått så besläktade lösningar, där de sluttande planen är ett gemensamt drag.

Segerstedthuset ligger mitt i det klassiska Uppsala, granne med slottet och Botaniska trädgården, ritat efter vunnen tävling av 3XN. Ingen annan än universitetet hade fått bygga så stort här. Universitetet borde ändå frågat sig vilket budskap det sänder att dess byråkrati tar sådan plats. Jag får associationer till Kulturpalatset i Warszawa, en gåva från broderfolket i öst. "Vilket är det bästa stället i Warszawa?" frågar malisen. "Högst upp i Kulturpalatset, för där ser man det inte", blir svaret. Men valet av plats och program är förstås inte arkitektens ansvar. Och kanske är det just känslan av flashigt huvudkontor för något storföretag som föresvävat en universitetsledning som tror sig vara verksamhetens kärna.

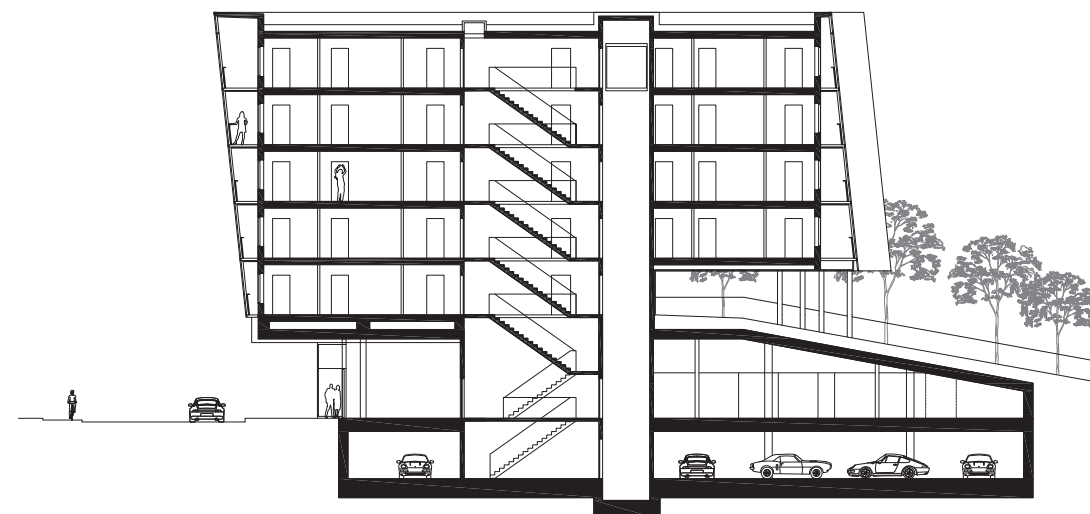
Planen är en trekant av kontorsflyglar som bildar ett atrium i mitten. De sluttande planen i fasaden svarar inte mot några ramper utan är ren dekoration, närmast väl ett försök att skoja bort skalproblemet och göra den alltför stora byggnadsmassan mer intressant. Här och var i kontorsvåningarna gör fasadestetiken med hoppande fönsterband att utsikten mot till exempel

PLAN UPPSALA ENTRÉ 1:400



SITUATIONSPLAN UPPSALA ENTRÉ SKALA 1:5000

SEKTION UPPSALA ENTRÉ SKALA 1:200



FAKTA

Uppsala entré

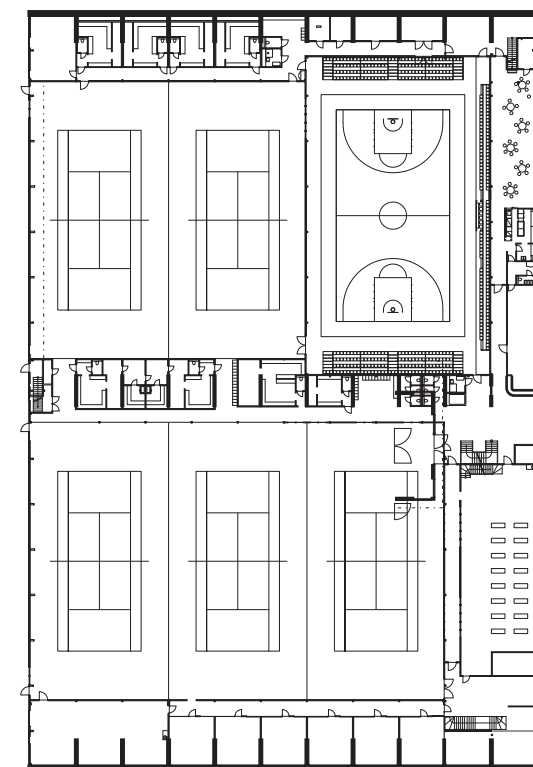
Projektets namn: Uppsala entré Adress: Stationsgatan, Uppsala Arkitekt: Svendborg Architects (Ansvarig: Johnny Svendborg; handläggande: Pelle Søren Larsen; medarbetare: Linda Juul Johansson, Iben C. Krause, Poul Højlund, Nikoline Dyrup Carlsen, Jason Smith, David Vega, Kathrine Scherup Hansen) Underkonsulter: Mark: Mattias Nordstrand WHITE, Ingenjör: Rambøll, Bjerking Byggherre: Skanska Entreprenadform: Totalentreprenad Bruttoarea, kvm: Ca. 25 000 kvm Byggnadsår: 2017.

Nedan. Tennishallen dubbla kurva formas av limträbågarna kring de två raderna hallar. Grönt tak och grånad träpanel visar tennishallen som den äldsta delen av nya stadsdelen Rosendal.
FOTO PER RANUNG

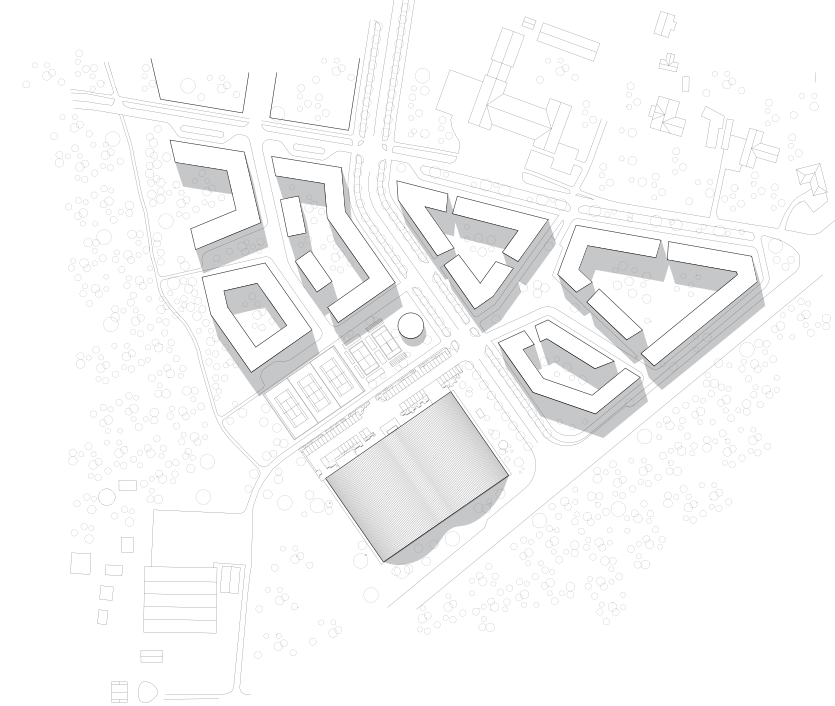
Nedan. Pausutrymme på andra våningen där bågarna landar mellan raderna av tennisbanor.
FOTO PER RANUNG



PLAN SEB USIF ARENA
SKALA 1:1000



SITUATIONSPLAN SEB USIF ARENA
SKALA 1:5000



slottet är omsorgsfullt maskad. De snett avskurna gavlarna kan tas för referenser till slottets bastioner, inte heller det särskilt övertygande.

Ändå måste det sägas att på nära håll är Segerstedthuset, med alla sina fundamentala brister, kvalificerat arkitektarbete på klassiskt danskt manér. Det obligatoriska atriet med sin spiraltrappa i oljädäk är ett vackert rum, för dem som kommer åt det. Och universitetsledningen har fått det prestigebygge den ville ha.

Uppsala Entré är sju små bostadshus på gammal bangårdsmark, ritade av Svendborg Architects. De gränsar mot Södra Väderkvarnsgärdet, ett område med lamellhus i 1920-talsklassicism, till stor del ritade av stadsarkitekten Gunnar Leche. "Citypuls", "shoppingnära" och "unik arkitektur" är Skanskas försäljningsargument. Husen följer i stort de äldre grannarnas nordost-sydvästriktning. De står på en gräsklädd lutande plattform som börjar på marknivå mot 1920-talshuset och växer upp till butiksentréer och garagedarfarter mot järnvägen. Därtill vrider sig de sju husen lite olika, gavlarna lutar utåt mot staden och inåt mot parken och står på pelare åt ena eller andra hållet, fasaderna har glasade balkonger mot nordväst och fönster som (små) hål i mur mot sydost och ytskiktet är perforerad vit plåt på olikfärgad bakgrund.

Det är extra allt, cirkuskonster i den högre skolan, skickligt dompterade av arkitekten och sänär som på några grova plåtarbeten väl byggt. Bostadsplanerna är okej, som de gärna blir i smala hus. Ändå drabbas jag av en akut mättnadskänsla av dessa "ankor" och söker mig tillbaka in i de stillsamma kvarteren intill med sina stadigt repeterade volymer och en ornamentik applicerad på ytan i stället för att vara strukturell. Venturi hade en poäng när han i "Learning from Las Vegas" argumenterade för billiga "dekorerade skjul" i stället för skulpturala "ankor".

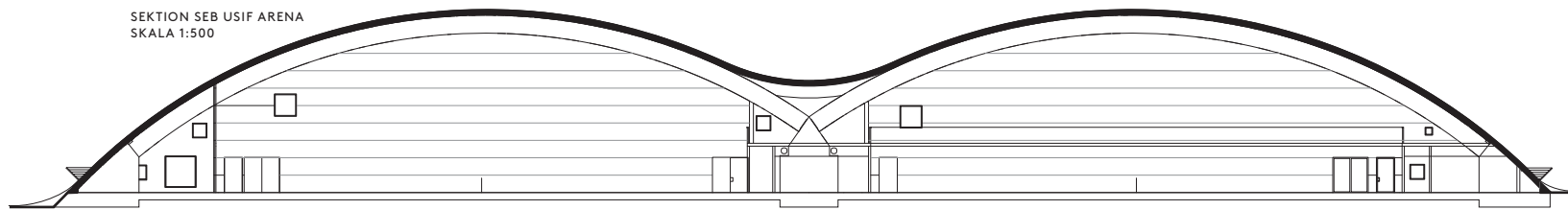
Frågan är vart arkitekturens sluttande plan leder. Det den nya arkitekturguiden till Uppsala lite vilset artigt kallar "modernt och framåtsyftande" är för mig på väg ner i godtyckets dike. Det är marknadstänkandets

"unika arkitektur" snarare än goda lösningar på gamla, och nya, problem. Det må vara ett sätt att vinna arkitekttävlingar, men det är inte ett sätt att bygga en sådan "lugn vardagsarkitektur" som stadsarkitekten efterlyser och som kan hanteras också av hederliga hantverkare. *Architecture of the Absurd: How 'Genius' Disfigured a Practical Art* är titeln på en provokativ bok av John Silber, amerikansk universitetsrektor med erfarenheter som beställare bland annat åt Frank Gehry.

Bara för tydlighets skull, för att detta inte ska uppfattas som en generell kritik av dansk arkitektur och sluttande plan ska ytterligare två danska projekt i Uppsala nämnas, båda av Christensen & Co. Den nya stadsdelen Rosendal i sydväst, på platsen för en tidigare golfbana, är ett av expansiva Uppsalas senaste nybyggnadsområden. Det marknadsförs av kommunen med att "På några minuters [näja, en kvarts] cykelavstånd från centrum växer området fram i ett av Sveriges främsta kunskapskluster med två universitet och Akademiska sjukhuset som granne". Här står svenska arkitekter för den färggranna brokigheten. En och samma arkitekt, Utopia, har för en beställare, Bygg Vesta, ritat ett kvarter i skyltläge som är en "komplett stadsdel i miniatyr". Mångfald och variation är nyckelorden. Byggnadsnämndsordföranden, Erik Pelling, menar att här blev det (alltför) marknadsstyrt. I fortsättningen vill man utmana marknaden och anvisa efter kvalitet, säger han.

Christensen & Co har mitt i Rosendal ritat dels ett kvarter med ungdomsbostäder, dels en tennishall för Studenternas idrottsförening. Ungdomsbostäderna är som en skinande vit funktisdröm, komplett med joggingbana och streetbasket på taket. Funktionen adderade enrummare ger den repeterande formen. Tennishallens gröna tak och grånade träpanel signalerar en robust bakgrundsarkitektur med en budget säkert långt under Segerstedthuset. Sedumtaket bidrar med dagvattenbuffert, värmetröghet och (biologisk) mångfald på riktigt. Interiören i polerad betong, vitmålat stål och trä är en enkel ram kring aktiviteten. Takets dubbla vågrörelse följer bollens och limträbågens bana. Materia formad till rum, det är arkitekturens mening. ○

CLAES CALDENBY



SEKTION SEB USIF ARENA
SKALA 1:500



FAKTA

SEB USIF Arena
– Tennisvägen i Uppsala

Projektets namn: SEB USIF Arena Adress Torgny Segerstedts allé 2, Uppsala Arkitekt: Christensen & Co Arkitekter genom Mikael Ahrbom (ansvarig), Mads Heinberg, Runar Halldorsson, Michael Christensen Byggherre: Uppsala Studenters IF i samarbete med Rosendal Fastigheter i Uppsala AB. Stadsplan: Christensen & Co Arkitekter, Uppsala kommun. Landskap: Tema landskap Byggnadsentreprenör: ÅC Företagen AB, Knivsta Bruttoarea: 8 600 kvm Byggkostnad exkl tomt: 90 mkr Byggnadsår: 2011-2012.

ESSÄ TOMAS LEWAN

Med historien främst

Uppsala bygger om och bygger till. Stadens slottsarkitekt **Tomas Lewan** frågar sig om den historiska staden klarar trycket från tillväxten.

Mötet mellan tillväxt och historia i Uppsala är unikt för Sverige, men också unikt intressant, då kunskapen om stadens historia ständigt fördjupas.

Ett exempel på hur det historiska Uppsala omhuldas är att Upplandsmuseet för några år sedan gav ut ett verk i sju band enbart om domkyrkan, stadens mest framträdande symbolbyggnad, om perioden fram till Helgo Zettervalls ombyggnad under sent 1800-tal. Utöver det publicerades nyligen en avhandling om Helgo Zettervalls gärning, författad av Anders Bodin, som belyser även denna närmast nutida omdaning.

En nästan lika färsk nyhet är att Uppsala fått en tydligt profilerad stadsarkitekt. Att stadens intentioner för både tillväxt och kulturmiljövård är starka är lovande. På så sätt framstår staden, i högre utsträckning än landets tre fullvuxna storstäder, som ett föredöme - en roll man dessutom gärna tar på sig enligt översiktsplanens introduktionssidor.

Stadsarkitekt Claes Larsson blickar ut över staden från stadsbyggnadskontorets takterrass i ett av de nya "båghusen" vid resecentrum - ett stadsbyggnadsgrepp som har förutsättningar att alltmer växa in i stadsmiljön. Dess avsikt är att manifestera passagen under spårområdet, som förbinder öst med väst och markeras med bland annat skulpturer av Tony Cragg.

Från terrassen syns det historiska Uppsala. Kungsgatan med sina på sextiotalet rivna och förnyade kvarter kan ses som gräns för den historiska stadskärnan i väster. Man ser också stadens högre sfär, med Uppsalaåsens institutioner inbäddade i lummig grönska: domkyrkan, slottet, universitetet och dess bibliotek Carolina Rediviva.

Larsson konstaterar att slitaget ständigt ökar på innerstadens gemensamma ytor: parker, gångvägar och vistelseytor utmed Fyrisån. Uppsalaborna önskar sig mer stadsliv i form av

välsorterade butiker, restauranger och atmosfär. De nybyggda, täta, kvarteren i "Industristaden" i södra Kungsängen erbjuder inte detta i tillräcklig utsträckning. Ett tillkortakommande.

I själva innerstaden har förnyelseprojekt utmed ån och utmed 1600-talets östra sekundärgata, Dragarbrunnsgatan, resulterat i nya nord-sydliga rörelsemönster med lägen för kaféer och restauranger. Resecentrums öst-västra passage under järnvägen har gjort avtryck i stadsplanen genom att ett äldre gatuläge, Vretgränd, återskapats i ett privatiserat avsnitt. När man beger sig från tåget ut i stadens västra del möter man nu slottets södra torn med sin i början av 2000-talet återskapade röd-rosa 1700-talskulör - en kvalificerad historisk rekonstruktion av siktlinje och färgsättning.

Uppsala har med all rätt storstadsanspråk, men det är tillväxten snarare än storleken som ännu frapperar.

Att det finns en politisk samsyn kring planeringen är positivt, om det inte vore för att den snarare andas passiv följsamhet mot de krafter som omformar Uppsala än aktiva grepp som kan lösa knutarna. Innerstaden ska bibehållas men samtidigt serva en intensivt växande ytterstad - hur? Årum och parker ska vidmakthållas, men samtidigt rymma fler besökare - är det möjligt?

Häri ligger en motsättning. Å ena sidan vill staden underordna sig gällande riksintressen - som vidmakthållandet av stadens kända siluett samt av skalan i den mest värdefulla inre kvartersstaden.

Å andra sidan vill man också medge en expansion och en förtätning, med inte minst bostäder, som är på väg att bli en av de mest intensiva i Europa.

Till en gräns är dessa motstridiga mål förenliga, men på sikt behöver troligtvis mer aktiva grepp tas i stadens planering.

Höger. Uppsala slott med Svandammen i förgrunden anlagd år 1590. Norr om dammen sträckte sig slottets första stora trädgård som sedan blev bostadskvarter.

FOTO TOMAS LEWAN



Nedan. Åsen med slottet och domkyrkan samt i förgrunden det år 1867 uppförda Akademiska sjukhuset. Bilden är tagen ca år 1890. Domkyrkans nya torn med besläktad utformning. Fram

till Helgo Zettervalls restaurering, som ännu pågick vid fototillfället, hade slottet och domkyrkan alltid haft torn med besläktad utformning.

FOTOGRAF HENRI OSTI



Nedan vänster. Projekt till nybyggnad av väl anpassad bostadsbebyggelse i anslutning till den f d Norra tingsrätten vid Storgatan/St Olofsgatan. Arki-

tekt Johan Celsing. Planarbetet har just beslutats i kommunen.

ILLUSTRATION JOHAN CELSING ARKITEKTKONTOR



Nedan höger. "Humanistiska teatern" – själva auditoriet vilket utgör gårdsbebyggelse innanför gamla Kemikums fasader mot Engelska parken. Ett väl avvägt

tillägg. En förebild har varit anatomiska teatern i Gustavianum. Arkitekt Nina Wittlöv Löfving, White i Uppsala.

FOTO AKSEL ALVAREZ JURGUESON



Det första problemområdet handlar om skala. Den nyligen framtagna innerstadsstrategin går ut på att "töja" tätbebyggelsen med stadskvaliteter till ett vidare område med koncentration kring nya "fokusområden" för stadsliv – formuleringar som inte berör problematiken med skalan.

Just för närvarande ligger staden väl framme genom att tunga strategiska funktioner som nya resecentrum och Uppsala konsert och kongress (UKK) finns på plats. Det ger respit till när nästa stora grepp måste tas.

Den nya skalan kommer att ge sig till känna men inte nödvändigtvis i det kulturellt värdefulla och känsliga stadscentrum. Översiktsplanen redovisar särskilda siktlinjer och sektorer där byggnadshöjderna begränsas.

Ett kännemärke för det nya Uppsala är den för nu tio år sedan färdigställda konferens- och konsertbyggnaden vid Vaksalatorget. Dess övre foajé gavs av arkitekten, Henning Larsen, samma nivå som Uppsalaåsen. Utblicken härifrån är en av stadens nya kvaliteter och dess vidmakthållande rimmar väl med de riksintressklassade siktlinjerna mot slottet och domkyrkan som ska bevaras. Att Uppsala lyckats med en så pass svår och dominerande funktion, arkitektoniskt och innehållsligt, imponerar.

Nya resecentrum beläget på klassisk järnvägsmark öster om 1600-talsstaden utbyggdes åren 2005–12 tillsammans med kringliggande bebyggelse.

Det stadsrum och de ytor som resecentrum upptar är betydande och kontrasterar i vidsträckt och skala mot den övriga innerstaden. Men övergången mellan stadsdelarna är väl utförd och byggnaderna kring resecentrum gör inget onödigt väsen av sig.

I nästa steg, med sikte på färdigställande 2020, kommer det förnyade stadshuset,

beläget norr om resecentrum, att ta form. Henning Larsens arkitektoniskt välgjorda förslag håller sig inom ramarna för det av Ahlsénarna ritade befintliga husets anslag, men kommer att innebära en förhöjning av skalan mot Kungsgatan. Sett till den storstad som Uppsala vill bli är stadshuset ett väl avpassat projekt. Ville man i stället betona övergången till 1600-talsstaden kunde en nedtrappning mot väster ha varit ett alternativ. Det skulle ha rimmat bättre med stadens ambitiösa kulturmiljöpolicitet.

En större stad behöver helt naturligt större byggstenar. Det kan handla om så pass konkreta företeelser som formatet på parker och torg. Men även om större kontorsbyggnader och institutioner.

Uppsalas historiska centrum har verkligen inte storstadens skala. 1600-talets rutnätsplan, tätbebyggelsens inre, är knappa kilometern i fyrkant. Det är något större än Kalmars 1600-talsplan och jämförbart med Lunds medeltida gatunät. Det medeltida Uppsala försvann i och med det för stadsborna oväntade beslutet att helt göra om gatunätet för snart 400 år sedan.

Både stadscentrum och delar av det akademiska Uppsala på åsen utgörs av låg bebyggelse. Historiskt är det sedan monumenten på åsen som brutit sig ur och bildat en för staden unik kontrastverkan.

Ska innerstadsstrategins tanke att "töja" centrumegenskaperna till ett större område tolkas som att även den karaktäristiska låga skalan bör spridas i ett större område? Nej, givetvis, inte. Stadshusprojektets skala och de övriga kvarteren kring resecentrum ger tvärtom intryck av att även innerstaden långsamt är på väg uppåt i höjd. Är det inte att föredra att i stället utveckla en differentiering mellan 1600-talsstaden och den omgivande tätbebyggelsen? En "fredad zon" där man försöker vidmakthålla

eller till och med ytterligare markera stadens låga skala utmed årummet – som kommer att göra att Fyråsans karaktär av ett ändå relativt stort vattendrag bibehålls?

Tillskottet av mer storskalig stadsbebyggelse får sedan ske med respektavstånd till den inre staden.

Det centrala Uppsalas expansion handlar bland annat om närheten till huvudstaden. Som mäklarna i kvarteren kring resecentrum beskriver det: "Fler och fler upptäcker att man kan få bostäder till reapriser här i jämförelse med Stockholm." "Man får ju dessutom en stad i stället för en förort på köpet."

I översiktsplanen ges stort utrymme åt målsättningen att ha snabba kommunikationer till Stockholm, vilket avtecknar sig i form av ganska vida ytor kring resecentrum. Vad som däremot glöms bort, och borde diskuteras mer, är balansen mellan det snabba resandet bort och det goda varandet på platsen.

Utöver problemet med skalan i mötet mellan gammalt och nytt, ställs alltså de stora kulturmiljövårderna i stadens äldre delar mot trycket från en intensivt expanderande ytterstad, samt främjandet av pendling.

Den allt intensivare förtätningen i stadens ytterområden hotar bägge Uppsalas kännemärken: kulturmiljöerna naggas i kanten. De gröna rummen byggs igen.

De riksintressen som gäller för Uppsala är en diger lista. Uppsala är ärkebiskopssäte sedan år 1164 och har därmed en särställning i landet ungefär som exempelvis Canterbury i Storbritannien. Detta vid sidan av att staden präglas av att ha landets äldsta universitet. Utöver innerstadens många lager av bebyggelse bör hänsyn tas till olika tiders parker och

gårdsmiljöer, stadssilhuetterns symbolbyggnader så klart och 1600-talets mäktiga axlar ut från stadscentrum till det omgivande landskapet – i sin tur rikt på byggnader, gränser, gravfält och lämningar.

Sextiotalets rivningar drabbade Uppsala hårdare än många svenska städer, ungefär så som Stockholm förlorade Klarakvarteren. Mellan 1964 och 1978 revs 450 byggnader eller nästan hälften av bebyggelsen.

Men byggnadsvården i Uppsala växte fram som ett starkt intresse samtidigt med och som följd av rivningarna i stads-kärnan. Namn som Nils Sundquist, Ola Ehn och Anders Åman förknippas med hängivna insatser som utmynnade i bevarandet av särskilt värdefulla kvarter och byggnader.

De nya miljöer som uppstod efter rivningarna, bland annat utmed Kungsgatan och centralstationen, var bristfälliga och frågan kvarstår ännu hur vissa gator ska repareras. En idé värd att prova vore att öppna Kungsgatans bottenvåningar för butiker och verksamheter. Fasaderna måste förbättras eller byggnaderna helt enkelt ersättas – kanske till och med nya lägre byggnader!

Inom den historiska bebyggelsen finns några berömvärda nytilskott, värda att lyftas fram.

Mot Engelska parken bakom biblioteket Carolina Rediviva har universitetet ömsat skinn under ytan. Kemiinstitutionerna bibelhåller sitt yttre men är nu anpassade för humanistcentrum. Inne på gården hör en elegant större rotunda till projektet, den humanistiska teatern. Projektet, ritat av White i Uppsala, är ett av de bättre tillskotten under 2000-talet genom sin enkelhet och diskretion.

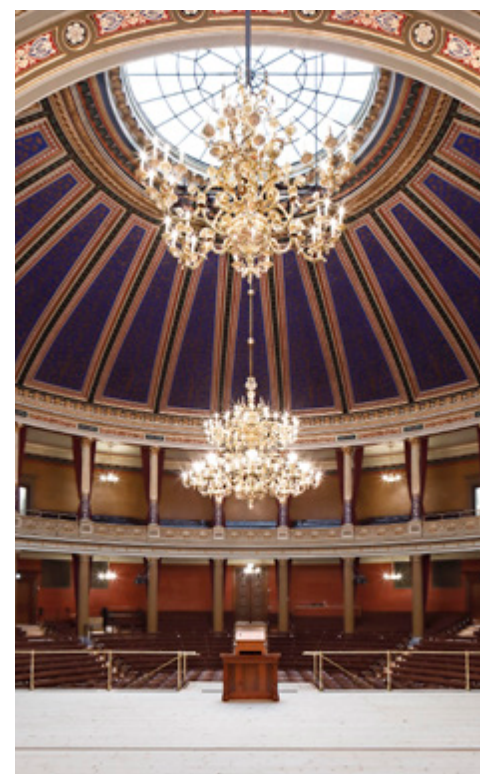
Universitetsbyggnaden och Carolina Rediviva är i skrivande stund båda inklädda med byggnadsställningar. De två

Nedan vänster. Carolina Rediviva, omgestaltning av ursprungsbyggnadens vestibul. Skiss av SFV:s husarkitekt Johan Celsing.

Byggnaden restaureras etappvis och ges nu en central roll som mötesplats inom Universitetet.

Nedan höger. Universitetshusets aula från år 1887. Nytt scenljus genomgripande teknisk förnyelse med mera. SFV:s husarkitekt är Mona Lantzourakis, AIX.

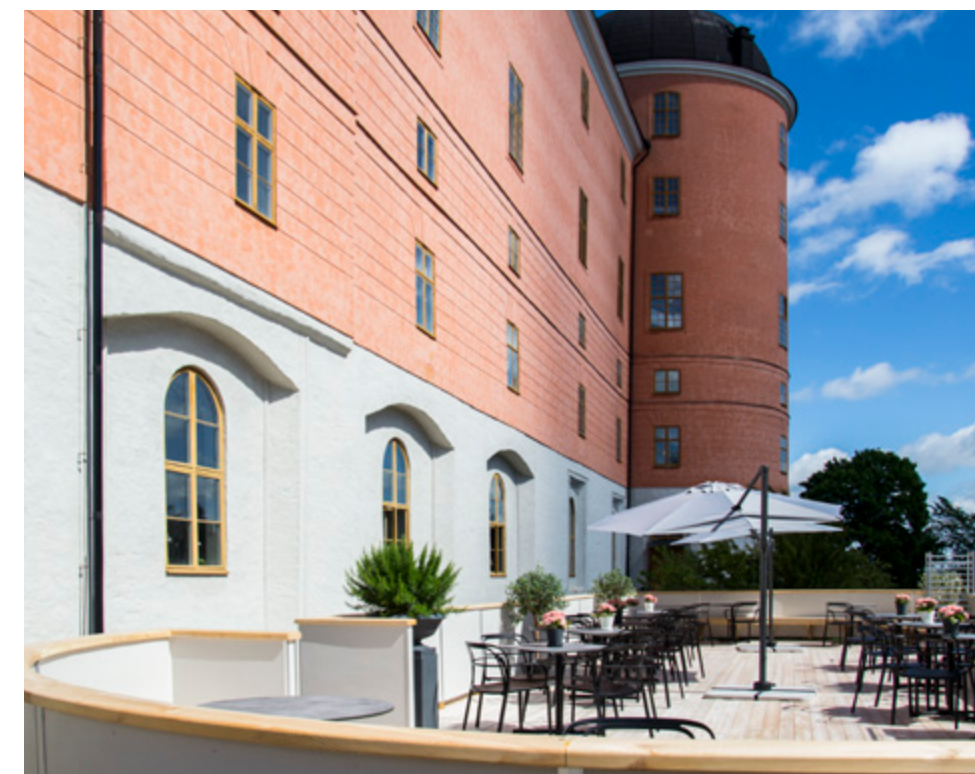
FOTO ANTONIUS VAN ARKEL



Nedan vänster och höger. Uppsala slott. Konstmuseets nya cafélokal belägen i byggnadens mest ursprungliga avsnitt i suterräng mot söder. Det södra slottsområdet aktiveras allt mer

och befolkas nu genom cafévåningens uteservering. SFV:s slottsarkitekt är Tomas Lewan, Nyréns Arkitektkontor.

FOTO ÅKE E:SON LINDMAN OCH HERMINE WERNER



restaureringsprojektet leds av SFV:s husarkitekt för respektive byggnad, Mona Lantzourakis på AIX och Johan Celsing. Universitetsbyggnaden moderniseras genomgripande tekniskt och funktionellt. Dess rika dekorativa måleri har successivt återskapats med början på 1970-talet efter att ha varit övermålat. Nu tillförs nutida belysnings- och ljudteknik, tillgänglighet och andra nödvändigheter.

Universitetsbiblioteket Carolina Rediviva har successivt förlo- rat sin roll och närmast blivit ett bokmagasin. Men just nu ger Johan Celsing byggnaden ny funktion av centralt belägen mötes- plats med studieplatser, kafé och konferensmöjligheter.

Uppsalas attraktivitet skapas – alla pampiga byggnader till trots – av kombinationen mellan kultur- och naturvärden. Staden har en angenäm rikedom av gröna rum. I översiktsdokument figurerar cirka hundra procent parker av vilka flertalet är små och åtskilda vilket stämmer dåligt med de nu aktualiserade storstadssambitionerna. Samtidigt som den allt tätare staden behöver sina gröna rum beskärs de i planeringen.

Det är till exempel en definitionsfråga om nya Rosendal i själva verket placerats i eller intill Stadsskogen.

En ännu ganska outnyttjad reserv är däremot parkmiljöerna på Uppsalaåsen.

Slottet bär genom sina generösa yttre rum och utblickar i samtliga väderstreck på den kanske starkaste landskapsupplevelsen.

Slottet och botaniska trädgården är tillsammans med domkyrkan de mest publika av institutionerna. Alla tre har de sina mång- hundraåriga dramatiska byggnadshistoriker.

Botaniska trädgården karaktäriseras av suggestiv mönsterverkan i vyn uppe från slottets borggård med "Linneanum", monumen- tet över Linné från tidigt 1800-tal, i fonden. Trädgården är en rekonstruktion utförd på 1970-talet. Även slottets och domkyr- kans utemiljöer förändrades ungefär samtidigt. Efter det har ett slags Törnrosasömn blivit rådande.

Parkrummen kring slottet, universitetet och Carolina- biblioteket har sina särskilda roller och traditioner som exem- pelvis bruket av Botaniska trädgården som populärmusikscen (egentligen slottets barockpark som donerades av Gustav III till universitetet). Men dessa gröna rum har ännu form av monu- mentala trädgårdar som inte i första hand inramar eller gestaltar ett nutida stadsliv.

Stadsträdgården – Uppsalas motsvarighet till andra städers stadsparker – har den lilla stadens skala och är perifert belägen.

Linnéträdgården är riksintressant historia och byggnadsminne men samtidigt ännu mer ett småstadskvarter.

Det är inte självklart hur man ytterligare tar tillvara de fantastiska miljöerna, men det är troligt att de både kan bringas att samverka starkare och få mer liv och fler besökare. Engelska parken, Botaniska trädgården och slottsområdet kunde knytas samman bättre.

Slottets och slottsparkens utvecklingsmöjligheter beror inte minst av hur kontakten mellan Uppsalas lågt belägna kvarters- stad och de på åsen högt belägna monumenten och institutio- nerna kan förstärkas. Intresset för en teknisk lösning med hiss eller bergbana kan bli allt större när bilismen hålls tillbaka och kontorsarbetsplatserna blir fler i nyuppförda institutionshus.

Nybebyggelsen i slottets närhet har ännu inte hittat sin form. Vid Botaniska trädgården tillkom institutionsbyggnaden "Blåsenhus" 2009, ett för 2000-talets Uppsala ganska typiskt

projekt med en betydande utbredning om än återhållet i höjd.

Lika lite som helt nyligen färdiga Segerstedthuset lyckas byggnaden upprätta någon dialog med den historiska miljön som den snarare ramar in än deltar i. Segerstedthuset är en olyckligt främmande fågel i den historiska miljön kring slottet. Hellre än dess markerade höjd borde den nya bebyggelsen utmed Dag Hammarskjölds väg ha en mer utbredd karaktär och inte försöka mäta sig med de histo- riska monumenten som ger Uppsala dess profil.

Liksom parkerna påverkas Uppsalas övriga offentliga rum av tillväxten.

Till exempel är hantering av bil- och busstrafiken en central fråga. En stor mängd parkeringsplatser dominerar både i kvar- tersstaden och kring monumentalbyggnaderna. Fyrstorg vid ån okuperas av ett fåtal platser, som inte kan tillföra mycket. Sankt Eriks torg nedanför domkyrkan har desto mer kapacitet men är samtidigt, som parkering, ett inslag som man numera inte för- väntar sig i en riksintressant kulturmiljö. Detsamma gäller slot- tets borggård. Om Stora torget trots sitt blygsamma format för all framtid ska vara delat av busstrafik är en annan, besläktad, fråga. Den svåra konsten är att frilägga de högvärdiga arkitekto- niska miljöerna utan att det sker på bekostnad av funktionalitet och användbarhet.

Cykel- och gångtrafik är viktiga i Uppsala, liksom kollek- tivtrafik. Det som successivt får maka på sig är privatbilismen vilket är fullt rimligt, men frågan är: Räcker det för att skapa de nya ytor och den rörlighet som strategin syftar till? Vaksala torg ska bli en ny knutpunkt för busstrafiken, men samtidigt lider Uppsala innerstad en tydlig brist på större torg och runt om i landet har många städer sedan länge befriat innerstadstorgen från just bussarna.

När vi avslutar vårt möte på stadsbyggnadskontorets takterrass överränner Claes Larsson Uppsalas nya Arkitekturpolicy.

Här diskuteras och utreds stadskärnan i alla dess dimensioner, men snarare förbättring över hela linjen än distinkta grepp och målsättningar karaktäriserar policyn.

Vad man saknar i strategidokumentet är en mer rättfram diskussion kring motsättningen mellan trycket från den växande staden och målet att bibehålla kultur- och naturvärden.

Det Uppsala hittills lyckats bäst med är återhållsamhet med stadsskalan. Byggnadsarkitekturen skulle däremot vinna på att utvecklas. Potentialen i att koppla samman öst och väst är en möjlighet när det gäller innerstadens utbredning. Olika sätt att möjliggöra en bekvämare passage till outnyttjade parkrum och faciliteter uppe på åsen i väster är en stående fråga i planeringen.

Ett ordentligt tag i kollektivtrafiken skulle öka trovärdigheten kring samtidig tillväxt och kulturmiljövård. Likaså att skapa nya parker i ytterstaden som motvikt till de nya, täta stadskvarteren.

Vad gäller byggnadsarkitekturen så gjorde steget från monoto- nin i Södra Kungsängen till stökigheten i Södra Rosendal varken till eller från. Om Uppsala verkligen vill bygga en effektivare stad – då borde kvaliteten på all ny bebyggelse kunna mäta sig med den historiska. Det gäller också samspelet mellan byggnader och landskapsarkitektur. Uppsala mer än många städer behöver visa att man kan nyetablera levande stadsgator vilket ännu bara några få exempel finns på i landet, såsom Hammarby allé.

Uppsala behöver till att börja med höja sig till en sådan nivå.

Men varför stanna där? ○

TOMAS LEWAN ÄR ARKITEKT PÅ NYRÉNS ARKITEKT- KONTOR SAMT SLOTTSSARKITEKT I UPPSALA.

KULTUR

KRÖNIKA

Moriyama-San i mellanrummet

Livet som eremit i en Pritzkerprisvinnande bostad ritad av Ryue Nishizawa (SANAA). Det är temat för Bêka & Lemoines senaste film *Moriyama-San*, en arkitekturdokumentär som deras vana trogen lyckas skildra både byggnaden och dess excentriska ägares användning av den. Yasuo Moriyama är ett slags nutida, urban kusin till Henry David Thoreau. Han lämnar sällan bostaden i centrala Tokyo och lever, om inte skogsliv, så i alla fall nära naturen. Vi följer honom under några loja högsommar dagar i de tio små, separata, kubformade huskroppar som utgör hans bostad. Skira gardiner vajar i vinden när herr Moriyama öppnar en av de många skjutförändrarna och borstar tänderna på den gröna innergården utanför badrummet. Det är bland det mest dramatiska som händer i den här filmen, och det är så herr Moriyama vill ha det. Sedan hans mamma dog för tio år sedan är det bara hunden och han. Och böckerna. Han läser sittandes, liggandes, ståendes, ömsom i någon av de många fönstersmygarna, ömsom sittandes bland växterna på innergården. När han ska sova tar han fram en liten träkudde och lägger sig på japanskt vis direkt på trägolvet. När känslorna tar överhand går han ned i källaren, sätter sig på en stol mitt i rummet, tar på sig hörlurar och lyssnar på *noise music*. Med sitt lite gråsprängda, rufsiga hår och sin vita t-shirt är den finlemmade herr Moriyama själv en personifiering av den wabisabiesestetik som råder i Nishizawa-huset från 2005. En stram men samtidigt anspråkslös enkelhet väl värd de 63 minuter som filmen varar. Både herr Moriyama och hans bostad stannar kvar i bakhuvudet. Liksom livsstilen i sig, någonstans mellan dröm och verklighet. ◦

An Kid

ANNICA KVINT ÄR KULTURREDAKTÖR.

En fyraminuterstrailer av filmen finns på YouTube, liksom en intervju med Ryue Nishizawa. För info om kommande visningar: www.bekalemoine.com.



Yasuo Moriyama lever eremitliv mitt i Tokyo.

Annica Kvint väljer tre:

Film och opera. Arch-film, Lunds internationella arkitekturfilmfestival presenterar i år inte minst arbetet med världens första opera om arkitekter. *The Marvelous Order* behandlar konflikten mellan arkitekterna Jane Jacobs och Robert Moses, som också skildrades i filmen *Plan of the City*. 5–8 oktober.

Utställning. Utan skickliga hantverkare inga fullfjädrade inredningar! Som en motvikt mot 1960-talets vurm för plast och spånskivor startade Åke Axelsson, Hans Johansson och John Kandell HI-gruppen, kort för hantverksmästare och inredningsarkitekter. *HI-gruppen – hantverk i plaståldern* visas på ArkDes till och med 19 november.

Utställning. Varför är planlösningarna i de flesta nyproducerade lägenheter nästan identiska? Och varför ser dam- och herrcyklar olika ut? Normkritisk design är temat för *NormForm* i regi av industridesignern Karin Erhnberger, arkitekten Camilla Andersson och modevetaren Maja Gunn. ArkDes till och med 11 februari.

Karin Berggren väljer tre:



Bok. *How to make yourself a Feminist Design Power Tool* är en liten bok med stor sprängkraft som uppmanar till att tänka och göra arkitektur som avslöjar och utmanar rådande normer. Hélène Frichots fullkomliga oräddhet och energiska språk gör en exalterad och rosig om kinderna.

Webb. "Vi vill synliggöra den urbana normen och den territoriella maktordningen" skriver Johanna och Maria som ligger bakom *Harifran.nu*, en webbsida och ett Twitterkonto som belyser platsens betydelse. Skarpt och viktigt om mot-sättningarna mellan stad och glesbygd.

Författare. Donald Barthelme (1931–1989) skrev främst noveller, men använde sig ofta i sin uppfinningsrika och svindlande prosa både av arkitektoniska grepp och av arkitekturen som utgångspunkt för att kritisera och skärskåda samtiden. Rikt, roligt och en ständig källa till inspiration. ◦

Miljömärkning i utveckling

Environmental Assessment Tools for Neighbourhoods and Buildings in relation to Environment, Architecture and Architects

Marita Wallhagen
KTH ROYAL INSTITUTE OF TECHNOLOGY, 2016

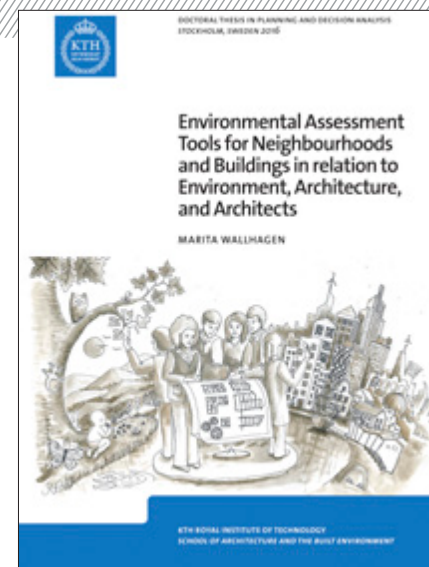
Forskarvärlden manar till omedelbar omställning till ett resilientt samhälle. Men än så länge ökar inte minst Sveriges ekologiska fotavtryck per capita. I dag hör det till de största i världen. Därför är det viktigt att kartlägga det processlandskap där vi planerar en långsiktigt hållbar framtid, och det är vad Marita Wallhagen bidrar till i doktorsavhandlingen *Environmental Assessment Tools for Neighbourhoods and Buildings in relation to Environment, Architecture and Architects*.

Miljöbedömningssystemen måste vidareutvecklas, konstaterar Wallhagen, vad gäller allt ifrån transparens till relativa kriterier, farliga ämnen, livscykelperspektiv

→ I dag hör Sveriges ekologiska fotavtryck per capita till de största i världen.

och ekosystemtjänster. I dag krävs dessutom politiska beslut, och annan styrning, för att rikta in kompassen mot en socio-ekotekniskt värdig framtid.

Wallhagen ser att både byggnader och omgivningar påverkas av miljöbedömningsarbete och efterlyser filosofiska (etiska) diskussioner. Hur ställer vi oss till de socio-eko-tekniska frågor som syste-



men tyst kan påkalla för att inte endast se dem som ett antal poster att klara av med mätbara teknikaliteter?

I doktorsarbetet undersöks så kallade NBEATs (Neighbourhood and Building Environmental Assessment Tools), giltiga för både stads kvarter och byggnader. De valda systemen är LEED-NC (Leadership in Energy and Environmental Design for New Construction and Major Renovations), LEED-ND (Neighbourhood Development), CSH (Code for Sustainable Homes), EcoEffect, BREEAMC (Building Research Establishment Assessment Method for Communities) och ENSLIC (Energy saving through promotion of life cycle assessment in buildings).

Systemen är valda bland annat utifrån hur väl kända, frekvent använda och tillgängliga de är (även språkligt). LEED och BREEAM är välkända, BREEAM är det mest använda i världen. Miljöbyggnad, som hör till de vanligaste i Sverige, finns inte med, enligt Wallhagen därför att det enbart hanterar energi, inomhusmiljö och material och därför är för begränsat. Att EcoEffect och ENSLIC finns med har sin förklaring i samarbetet med Mauritz Glaumann, som står bakom dem båda.

Alla miljöklassningssystem har för- och nackdelar. De utvecklas dessutom ständigt. En del indikatorer bakas så småningom in i nationella lagar och regler. Wallhagens avhandling ger en grund till viktiga diskussioner om hur miljöbedömningssystem är upplagda, jämförelser dem emellan, samt vilken påverkan de faktiskt kan ha på arkitektonisk utformning och samhällsliga funktioner. ◦

MARIA BLOCK



Museet Lascaux IV i Dordogne, Frankrike, ritat av Snøhetta.
FOTO BOEGLY-GRAZIA

Otydligt identitetsbygge på norska

Et sted å være. Norsk samtidsarkitektur 2011–2016

Nasjonalmuseet – Arkitektur, Oslo

TILL OCH MED 19 NOVEMBER

Är det möjligt att peka på speciella kännetecken för norsk arkitektur i dag? Det är frågan curatören Markus Richter ställer sig i årets utställning om norsk samtidsarkitektur på Nasjonalmuseet – Arkitektur. Han pekar på en tydlig respekt för platsen, en läsbar form, en enkel materialhantering och en klar hållning till den sociala kontexten i de mest lyckade projekten.

Utställningen är den åttonde i ordningen av liknande statusuppdateringar och den presenterar 25 projekt som blivit färdiga under de senaste fem åren. Några är ritade av norska och internationella arkitekter i Norge, andra av norska arkitekter i utlandet, och projekten är uppdelade i fem

teman: Bostad, Skydd, Förändring, Renovering och Stadens hjärta.

Urvalet är varken representativt för vad som faktiskt byggts i Norge eller baserat enbart på arkitektonisk kvalitet. Det är snarare gjort utifrån en föreställning om vad norsk arkitektur borde vara, inspirerat av Christian Norberg-Schultz och hans teorier om stadsutveckling och *genius loci*. Överraskande många av projekten är orealiserade spekulationer, särskilt i utställningens femte kategori Stadens hjärta, där fokus ligger på framtiden för Oslos regeringskvarter, samt en samling av projekt från Fjordbyen i Oslo. Här blir urvalet oklart och ett fokus på kunden och uppdragsgivarens roll saknas. Närmast mot sin vilja pekar de kuratoriska prioriteringarna här på en tendens i norsk arkitektur: energin och nyskapandet som vi ser i de perifera turistvägsprojekten och fritidshusen i det öppna landskapet saknas i den här utställningen som producerats spe-

ciellt för Arkitekturmuseets lokaler. Utställningsarkitekterna på kontoret U67 vill undvika en bildbaserad kanonisering av "greatest hits" bland projekten som redan har god spridning i nätbaserade medier. I en ikonoklastisk gest sprids fotografier av projekten ut i en bildhimmel i trapphuset vid museets ingångsparti. Sverre Fehns glaspaviljong är reserverad för en labyrint av filtväggar täckta av sirliga ritningar, axonometrier och texter inbrända med laser. Ritningar och textas här ur sitt sammanhang och påminner snarast om tatueringars ornamentala estetik. Informationen är snudd på oläslig och möjligheten till inlevelse i projektets kvaliteter blir minimal. Den här bristande viljan att kommunicera blir en paradox i en summerande utställning som borde appellera till en bredare publik än den redan insatta arkitektkåren. ◦

ANDERS MELSOM

Landskap i förändring

Landskapet och skissen

Carola Wingren (red.)

SLU 2017

Hur kommer landskapsarkitekternas arbete förändras, när landskapet blir allas och ingen expert längre äger tolkningsföreträde kring att skydda, förvalta och planera det? Frågan är utgångspunkten för SLU:s publikation *Landskapet och skissen*. Den refererar till den europeiska landskapskonventionen som Sverige undertecknade 2011, en överenskommelse som handlar om att främja ökad delaktighet från allmänheten i beslut som rör landskapet. Skulle en sådan konvention på något sätt göra landskapsarkitekturen mindre viktig?

Boken är redigerad av Carola Wingren, som låtit 30 landskapsarkitekter med en kort text och en bild beskriva antingen "landskapet" eller "skissen". Det är en god idé att belysa yrket från olika synvinklar för att ge en komplex ögonblicksbild av ett brett arbetsfält. Men den fungerar bara nästan. Det finns något odisciplinerat i hur texterna glider undan ämnet, och den röda tråden

anas alltför vagt för att boken ska kännas riktigt relevant.

Bland bokens höjdpunkter finns Tiina Sarap och Ylva Dahlmans texter om skissandet som process, och Elin Olssons beskrivning av det konstruerade landskapet som en klen motkraft till naturen. "Arkitekturen är en tunn hinna som lätt spricker när vatten, is, snö och djur letar sig in i springor, trasiga fönster och mellan takpannor", skriver hon, och det är fint. Jag tänker att förhållandet samtidigt är det omvända, att landskapet föregår oss och det är vi som via skissandet letar oss in i dess sprickor för att hitta möjligheter till arkitektur. Bokens kanske bästa bidrag kommer från den danske arkitekten Richard Hare, som i sin text förespråkar Monday drawing framför Sunday drawing, som ett sätt att beskriva den råa arbetsskissen som mer intressant än det dekorativa, "fina" tecknandet. Och även om många av författarna vill lyfta fram skissandets flyktiga och föränderliga kvaliteter,

så faller boken lite på sitt eget format, där hastiga linjer tagna ur sitt sammanhang blir till just bilder, och presenteras som objekt.

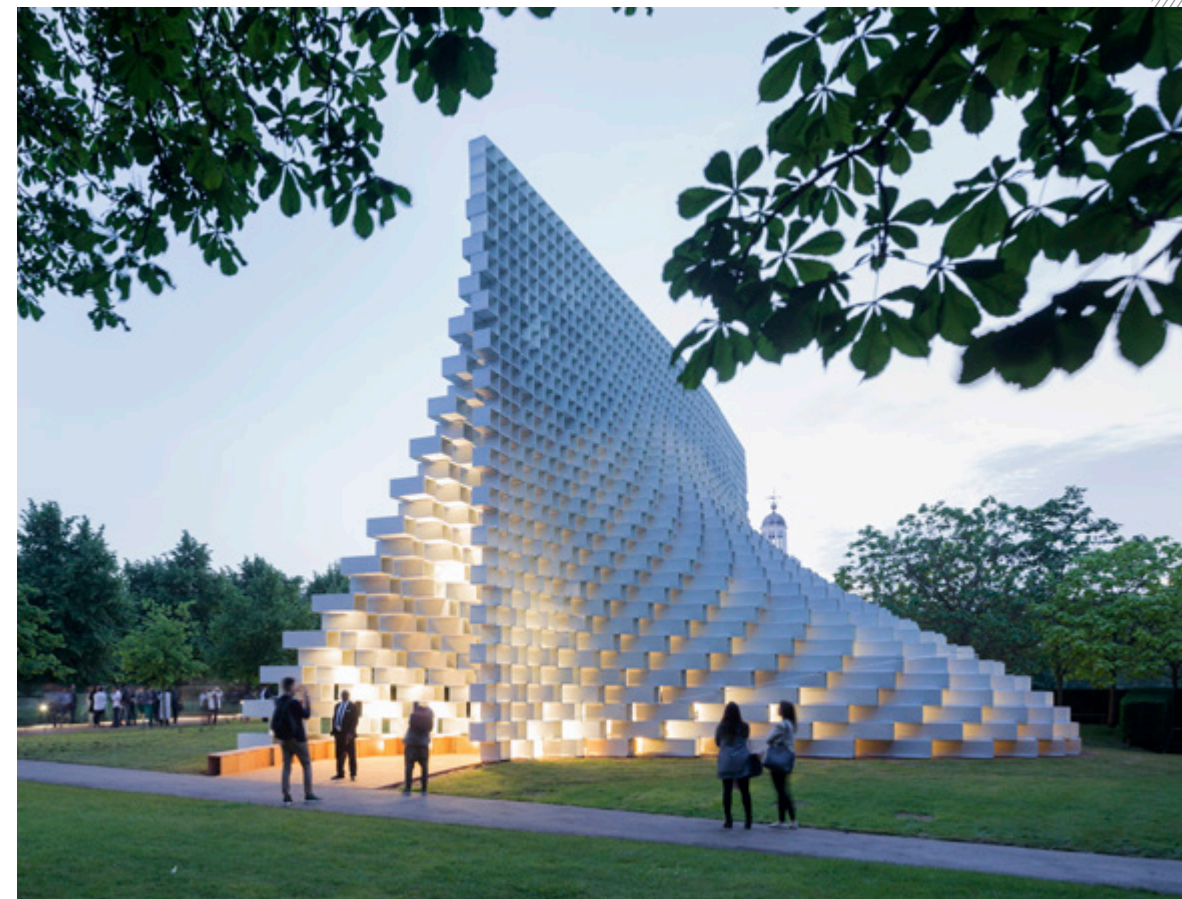
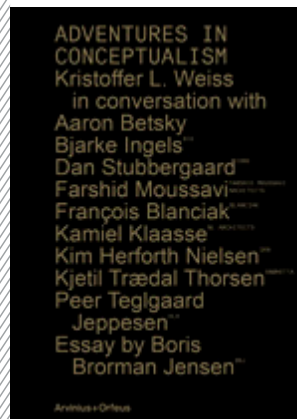
Ängsligheten inför ett förlorat tolkningsföreträde är inte unikt för landskapsarkitekturen, eller för denna bok, utan speglar arkitekturvärlden i stort. Uttrycket: skissen, ordet, bilden, blir ibland viktigare som objekt än som verktyg, och svärmenomträngligheten får ett värde i sig. Men denna brist på pedagogisk skärpa, eller kanske pedagogisk vilja, underminerar snarare än stärker yrkeskåren. För att demokratisera synen på och hanteringen av landskapet krävs det mer, inte mindre, av experterna; en generösare kunskap, en starkare kommunikativ förmåga och en större lyhördhet. Med sådana ambitioner skulle en bok som *Landskapet och Skissen* kunna få ett betydligt bredare genomslag. ◦

KARIN BERGGREN



Nedan. Serpentine Pavilion 2016 ritades av danska BIG.

FOTO IWAN BAAN



Långt driven konceptualism

Adventures in Conceptualism

Kristoffer L Weiss (red.)

ARVINIUS + ORFEUS PUBLISHING, 2017

Antologin *Adventures in Conceptualism* är ett ambitiöst projekt som samlar på ledande arkitekter och teoretiker ur det senaste decenniets arkitekturscen, företrädesvis i Danmark.

Boken består av en serie intervjuer, där redaktören Kristoffer L. Weiss samtalar med bland andra Bjarke Ingels (Plot/BIG), Kjetil Trædal Thorsen (Snøhetta) och Kim Herforth Nielsen (3XN), samt en kortare essä av Boris Brorman Jensen. Intervjuerna kretsar kring utvalda projekt och är generöst illustrerade, vilket gör boken till en bra introduktion till arkitekturen från början av 00-talet till i dag.

Problemet är att redaktören Kristoffer L. Weiss i så stor utsträckning driver sin egen tes om konceptualism som begrepp och möjlig 'ism' för vår tid, med konceptet som arkitekturs huvudsakliga kvalitet. Weiss

ställer konceptualismen i kontrast till en, som han menar, uppfordrande modernism och kontextuellt belastad postmodernism, och lyfter fram den som en friare arkitekturscen, mindre begränsad av sammanhang och kulturella regelverk.

Som en konsekvens av detta blir intervjufrågorna allt som oftast påståenden för de intervjuade att bekräfta, snarare än frågeställningar att utveckla och reflektera kring. De kritiska frågor som kunde lyft diskussionen till ett högre plan ställs sällan. Vår tids stora utmaningar, som hållbarhet och urbanisering, lyser med sin frånvaro och intervjuerna blir överlag tämligen grunda diskussioner om form och koncept. Kanske berättar boken på så vis mer än avsett om en arkitektur som av många anses som just ytlig.

Bäst är intervjun med Kim Herforth Niel-

sen. Kanske just för att 3XN har en längre historia, rotad i skandinavisk senmodernism. Herforth Nielsen flyttar fokus från det formgivna objektet till arkitekturen som subjekt, det den förmedlar och uttrycker. Här finns ett djup i argumentationen som gör arkitekturen relevant.

→Vår tids stora utmaningar, som hållbarhet och urbanisering, lyser med sin frånvaro.

Trots vissa reservationer ger boken en förståelse för arkitekturen från den tid som är vår. Intervjuformen ger den samtidigt personlighet och själ. Det, om inte annat, gör den till en angelägen läsning. ◦

PER BORNSTEIN

Motsättningarnas Malmö under lupp

Staden och kapitalet – Malmö i krisernas tid

Ståle Holgersen

DAIDALOS, 2017

"I våra dagar tycks allting gå havande med sin egen motsats." Karl Marx-citatet från 1856 fångar hur så många av våra innovationer och framsteg paradoxalt nog också leder till att vår tillvaro förminskas och fördummas. Citatet är träffande även för vår tids innovationer och samhällsbyggen och avlockas olika betydelsefulla gång på gång i Ståle

Holgersens bok *Staden och kapitalet – Malmö i krisernas tid*.

Det postindustriella Malmö är i dag lika omtalat för spektakulära arkitekturprojekt och ekologisk hållbarhet i Västra Hamnen som för fattigdom, segregation och social oro. Hur hamnade staden där? Staden och kapitalet gör en hyperaktuell djupdykning i det samtida stadsbyggandet med nyliberala premisser och mekanismer, men också i dess legender, myter och önsketänkanden. Malmö med sina tydliga motsättningar och hanterbara skala visade sig vara ett perfekt studieobjekt för en marxistiskt orienterad urbanforskare. Boken är en lättläst omarbeting av Holgersens doktorsavhandling och tonen är på en gång engagerad och indignerad, hoppfull och lätt ironisk.

Malmöns kriser från 1800-talet till i dag utforskas på ett överblickbart sätt och placeras i en större kontext. Vi ser på hur samspelet mellan det lokala och globala, mellan staden och kapitalet, formar våra liv. Hur Malmö



stad de senaste två decennierna berett kapitalet plats och manöverutrymme genom en ekonomisk politik och planering som förstärkt skillnaderna mellan rika och fattiga. Utan att vara plakatpolitisk visar Holgersen hur hegemonisk berättelsen om staden som tillväxtmotor är, och hur den påverkar planeringen av våra städer. På ett nyfikat och prövande sätt granskas och ifrågasätts många av stadsutvecklingens luddiga begrepp bortom de klichéartade förenklningar vi möter i visionsdokument, på konsensusökande seminarier och i självvalda filterbubblor. ◦

KATARINA RUNDGREN



Proposal for a Bandy Hall in Skövde Billingen



Nya Capolino Arena

110 x 60 meter
total yta 8500 m²



- Isrinkar, entrétak, scentak, läktare m. m.
- Permanenta membrantak
- Linspända strukturer
- Stål/trämast, upp till 30 m

www.capolinosweden.se • 08-880 333

VI HAR FLYTTAT!

Ny adress:
Arkitektur Förlag AB
Tidskriften Arkitektur
Box 5027
102 41 Stockholm

Ny besöksadress:
Storgatan 41, 3 tr
T-bana Östermalmstorg

Tel: 08-702 78 50
www.arkitektur.se



I nästa nummer tar Arkitektur en titt på **kontorens utveckling**. Ett kontor är i dag mycket mer än en plats där anställda utför sitt arbete vid ett skrivbord. Kontoren ska i sig skapa kreativitet och främja oväntade samarbeten. Dessutom är själva kontorslokalen ofta en del i företagets varumärkesbyggande, ett sätt både att skapa uppmärksamhet och att locka de bästa medarbetarna. Den samhällsförändring som ligger bakom kontorens nya utseende undersöks i reportage och fördjupande essäer. Vi besöker också några av våra nyaste kontor. Ikeas Hubhult av **Dorte Mandrup**, Alma av **Tham & Videgård** samt nya SEB av **Alessandro Ripellino Arkitekter**. I höst är det dessutom dags för **Ung Svensk Arkitektur**-priset. I nummer 7 presenteras de tre **personer** som nominerats.



Designed for possibilities.
Made for people.

PODCAST STADEN



Stad: Tuzla
Plats: Gamla musikskolan
Lyssna: staden.arkitekt.se

Det går en spricka under marken i Tuzla, i norra Bosnien, var femtionde meter. En djup spricka som drar med sig hus ner. Sedan 1907 har vissa delar av staden sjunkit 17 meter, 1981 sjönk staden en meter. 2 500 byggnader har rasat eller rivits i Tuzla.

Allt på grund av jakten på saltet. Saltutvinningen ur saltvattnet i marken har pågått i tusen år. Tuzla betyder salt. Men det var när det österrikisk-ungerska kejsardömet kom som utvinningen blev farlig för staden själv. Den industrialiserades, kejsardömet gjorde sig ett namn som kontinentens saltutvinnare nummer ett, i flera städer, men Tuzla var en av de viktigaste. För pengarna byggde man ståtliga hus för post och konst, men husen var dödsdömda i samma ögonblick som de stod färdiga. Man byggde på en mark som bokstavligt talat försvann under fötterna.

Idag är Tuzla en stad som är som ett femtusenbitars pussel där hälften av bitarna har trillat ner i sprickorna. Långsamt försöker man häva den geologiska katastrofen som en geolog kallar den "största ekologiska katastrofen i Europa skapad av människan".

Arkitekten Lejla Salkic stannar framför den gamla musikskolan där hon en gång gick, nu övergiven och dömd att rivas. "Man kunde alltid höra någon som spelade piano här", säger hon. ◦

DAN HALLEMAR

Förnya vårdmiljön

En kombination av dagens design och god funktion ger ökad livskvalitet och förbättrad arbetsmiljö.



Förvandla interiören med Altros golv och väggar

Fråga efter vårt NYA Altro Wood golv

Nu finns även Altro Whiterock™ FR hygieniska väggbeklädnad. Fem tidlösa solida färgnyanser för utrymmen där både hygien och utseende är viktiga.